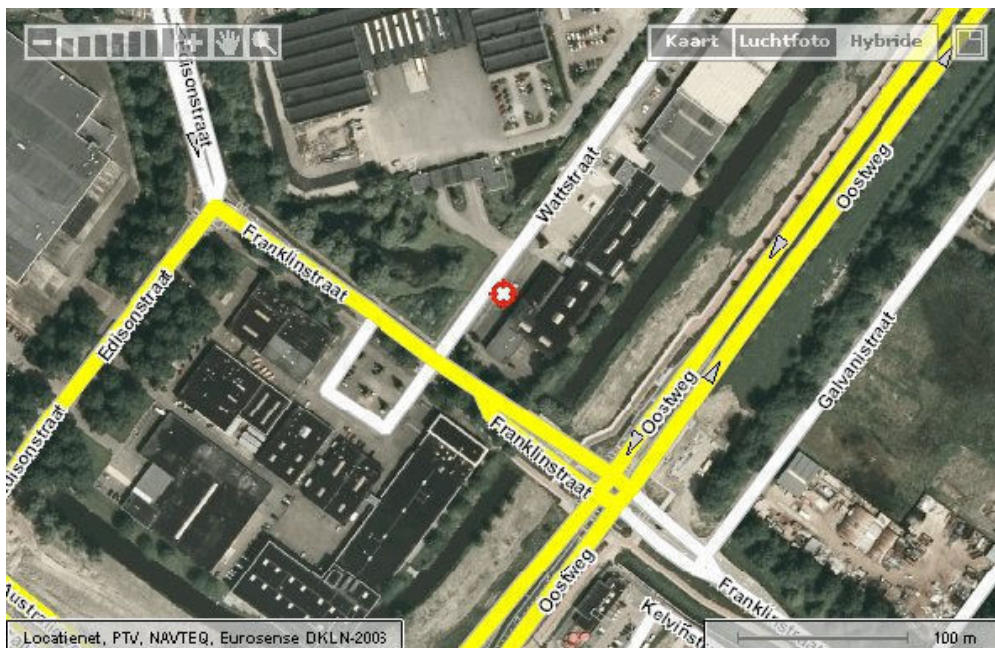


ONTRUIMINGSPLAN



(volgens NTA 8112)

Evangelische Gemeente Parousia
Zoetermeer



INHOUDSOPGAVE

Inhoudsopgave	2
1. Inleiding	3
1.1 <i>Algemeen</i>	3
1.2 <i>Aanleiding tot ontruiming</i>	3
1.3 <i>Overheidsalarm</i>	3
1.4 <i>BHV-Organisatieleiding</i>	4
3. Gegevens	7
3.1 <i>Gebouw gegevens</i>	7
3.2 <i>Globaal activiteitenoverzicht</i>	7
3.3 <i>Installaties</i>	8
3.4 <i>Eigen blusmiddelen</i>	8
3.5 <i>BHV-organisatie</i>	8
4. Alarmering & detectie.....	11
4.1 <i>Wat te doen bij ontdekken brand</i>	11
4.2 <i>Interne alarmering</i>	11
4.3 <i>Externe alarmering</i>	12
5. Wijze van ontruimen	13
5.1 <i>Ontruimingsschema gebouw</i>	13
5.2 <i>Ontruimingsprocedure organisatie gemeentelijke bije enkomsten</i>	13
6. BHV-Organisatie.....	14
6.1 <i>Taken, verantwoordelijkheden & bevoegdheden</i>	14
6.1.1 <i>Hoofd BHV (oranje)</i>	14
6.1.2 <i>Locatieleider / sleutelhouder (geel)</i>	14
6.1.3 <i>Groepsleiding (groen)</i>	15
6.1.4 <i>Ontruim-helpers (blauw)</i>	15
6.1.5 <i>EHBO/ opvang</i>	15
BIJLAGEN	16

Project nummer	20.77
Project naam	Evangelische Gemeente Parousia Zoetermeer – Opstellen ontruimingsplan
Opgesteld door	ing. C.S.C. Franken
Datum	15 november 2008
Paraaf	
Controle door	M.E. Smit
Datum	20 april 2009
Paraaf	



1. INLEIDING

1.1 Algemeen

Dit ontruimingsplan geeft t.a.v. mogelijke en denkbare scenario's weer hoe er zo adequaat en effectief opgetreden kan worden in een noodsituatie/ calamiteit. Het doel is om het effect van de calamiteit (letsel, schade, etc.) zoveel mogelijk te beperken door adequate en effectieve ontruiming.

De werking van dit ontruimingsplan stopt zodra de externe hulpdiensten (politie, brandweer, ambulance) het commando hebben overgenomen (meestal direct na aankomst).

Dit ontruimingsplan is opgesteld aan de hand van de 'Leidraad voor het opstellen van een ontruimingsplan voor onderwijsgebouwen' (NTA 8112) van de Brandweer Haaglanden, maar regelt meer dan alleen een ontruiming.

1.2 Aanleiding tot ontruiming

De meest denkbare situatie voor ontruiming is brand. Een brand kan intern ontstaan, maar ook een brand bij de burens of overige omliggende objecten waarbij de brand kan overslaan zijn aanleiding tot volledige ontruiming.

Een brand vormt altijd aanleiding tot het *volledig ontruimen* van het pand & het waarschuwen van de brandweer.

1.3 Overheidsalarm

Dit ontruimingsplan sluit aan bij reageren op het overheidsalarm t.a.v. een (grote) brand.

Bezoekers van onze gemeente zullen op de hoogte worden gesteld van de algemene uitgangspunten van dit ontruimingsplan. Met deze instructie wordt aangesloten bij de overheidsinstructies (<http://denkvooruit.nl/>):

- Neem kinderen en mensen die moeilijk zelf kunnen vluchten zo snel mogelijk mee het gebouw uit.
- Als u niet meer door de rook kunt kijken: blijf laag bij de grond.
- Sluit ramen en deuren achter u.
- Bel 112 als de brandweer nog niet is gewaarschuwd.
- Kunt u het gebouw niet meer verlaten? Ga dan voor een raam aan de straatkant staan, zodat de brandweer u kan zien.
- Ga nooit terug het brandende gebouw in.



DENK VOORUIT



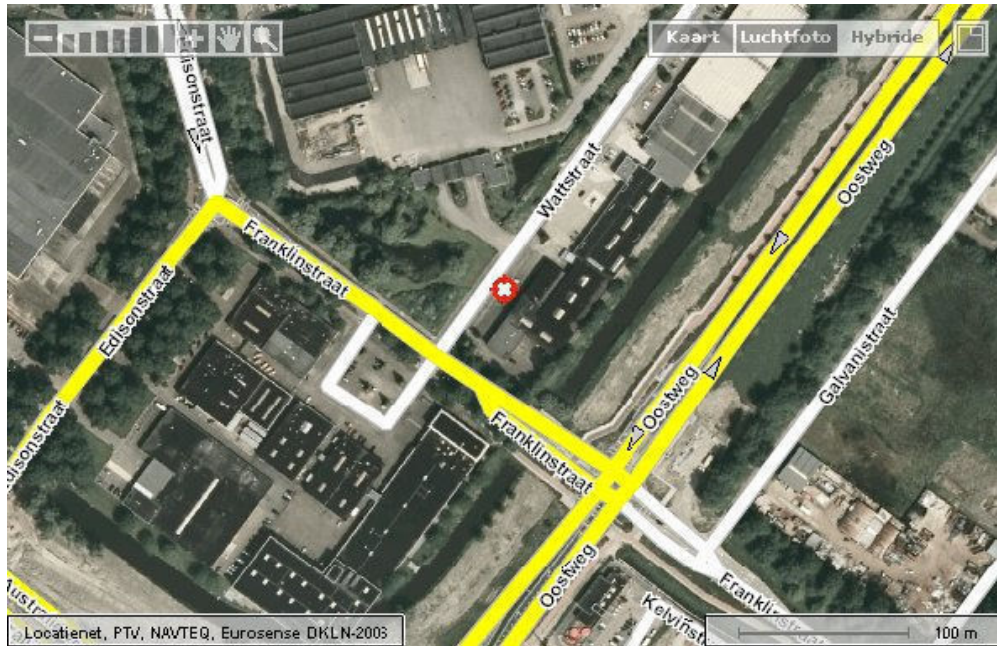
1.4 *BHV-Organisatieleiding*

Er is een BHV-Organisatieleider aangesteld aan wie de volgende specifieke taken & bevoegdheden zijn toegekend:

- Aanstellen leden BHV-organisatie
- Zorg dragen voor opleidingen
- Instrueren leden BHV-organisatie
- Organisatie jaarlijkse ontruimingsoefeningen
- Controle van blus- & EHBO middelen alsook vluchtroutes, etc.
- Actualisatie van ontruimingsplan
- Rapporteert over voortgang, etc. aan de Raad

Bovenstaande taken blijven te allen tijde de eindverantwoordelijkheid van de Raad.

2. Situatie

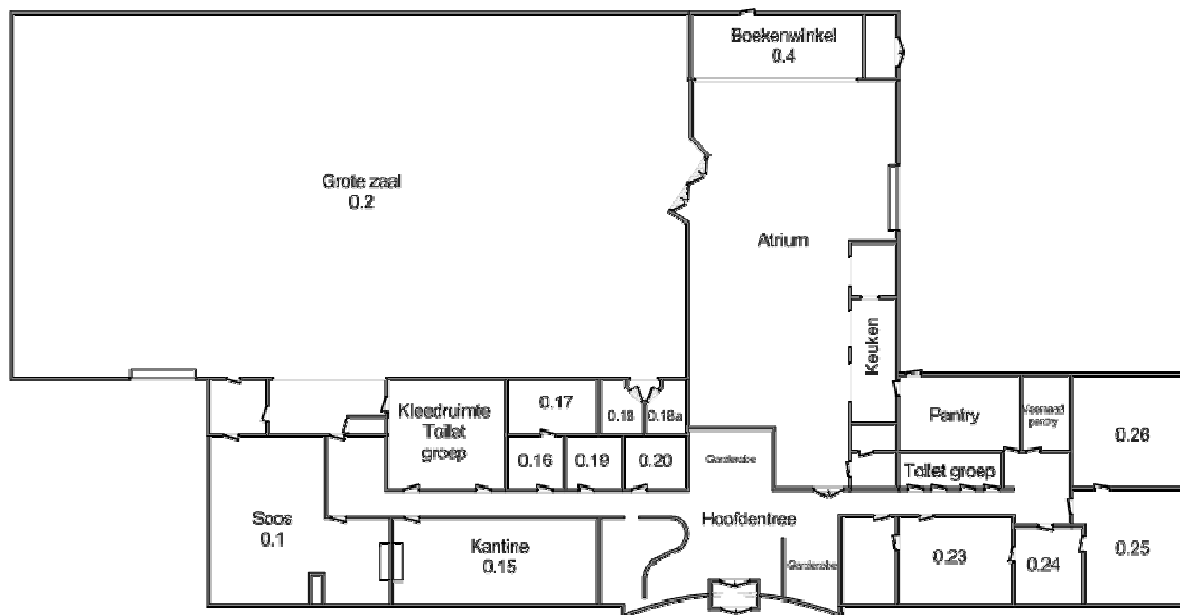


Afbeelding 1: Locatie & omgeving

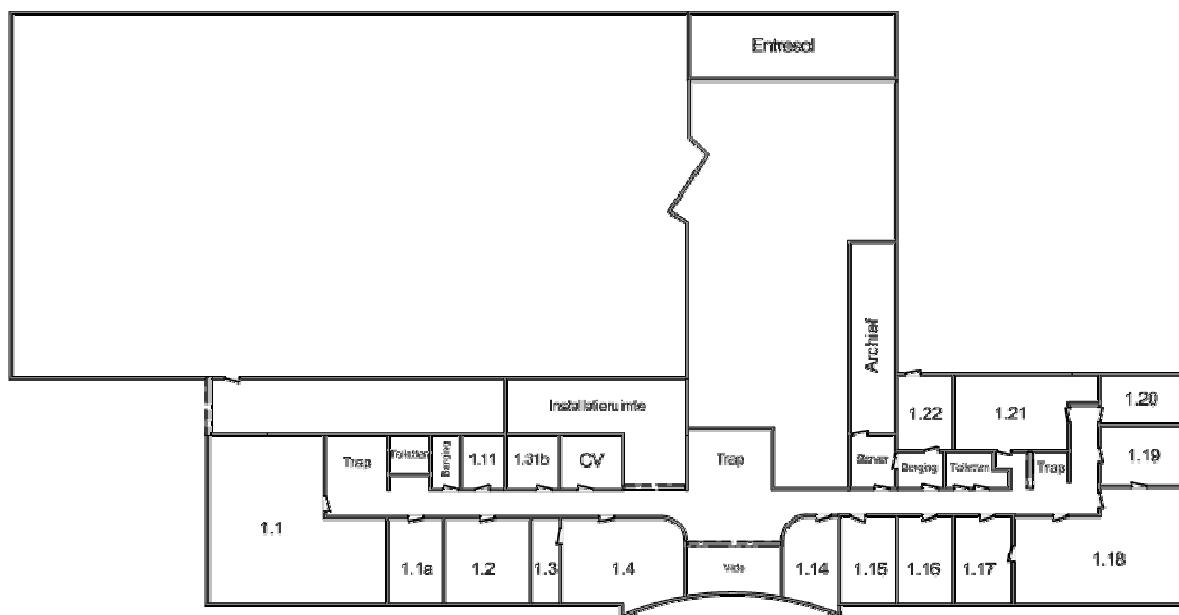


Afbeelding 2: Bovenaanzicht locatie

Naam :	de Uitkijk
Wijk :	Industrieterrein Lansinghage
Adres :	Wattstraat 64 te Zoetermeer
Tel :	079 347 85 48



Abeelding 3: Overzicht begane grond



Abeelding 4: Overzicht 1^e verdieping

Naam :	de Uitkijk
Wijk :	Industrieterrein Lansinghage
Adres :	Wattstraat 64 te Zoetermeer
Tel :	079 347 85 48

3. GEGEVENS

3.1 *Gebouw gegevens*

Naam : de Uitkijk
 Wijk : Industrierrein Lansinghage
 Adres : Wattstraat 64, 2723 RD te Zoetermeer
 Tel : 079 347 85 48

Het gebouw wordt hoofdzakelijk gebruikt door de Evangelische Gemeente Parousia Zoetermeer voor zondagse samenkomsten (10:00 – 11:30) en voor andere kerkelijke activiteiten welke ook door de week plaatsvinden. De Evangelische Gemeente Parousia Zoetermeer is eigenaar van het pand. Daarnaast wordt het pand met enige regelmaat verhuurd aan derden.

Het gebouw heeft twee verdiepingen en bestaat uit gemetselde gevels, betonvloeren, staalplaatdakconstructie met bitumen bedekking. Een deel van het dak (voormalige lichtkoepels) zijn van hout. Zover bekend zijn in het gebouw geen asbesthoudende materialen verwerkt. De dragende constructie bestaat uit staalbalken.

Overeenkomstig de gebruikersvergunning is de grote zaal toegankelijk voor 1150 personen. Het hele gebouw heeft een vergunning voor 1350 personen.

3.2 *Globaal activiteitenoverzicht*

Onderstaand schema geeft een overzicht van de frequent en zeker terugkerende activiteiten die in het pand plaatsvinden. Onder 'diverse vergaderingen' kunnen ook andere, niet standaard bijeenkomsten vallen zoals bijeenkomsten, studies, etc.

Dag	Soort samenkomst	# mensen	Locatie
Zondag	Samenkomst Kidsclub Creche (baby/ dreumes/ peuter) Bandrepetities Jeugdendienst (1 ^{ste} zondag vd maand)	700 – 900 Onbekend 5 – 10 100 – 200	Grote zaal Eerste verdieping Begane grond Grote zaal Grote zaal
Maandag	Diverse vergaderingen Ledenvergadering	Onbekend 100 - 300	Diverse Grote zaal
Dinsdag	Gebedsuur Diverse vergaderingen	10 - 20	Kantine
Woensdag	Diverse vergaderingen	-	Diverse ruimtes
Donderdag	Bandrepetitie Diverse vergaderingen	8 – 10 -	Grote zaal Diverse ruimtes
Vrijdag	Diverse vergaderingen	-	Diverse ruimtes
Zaterdag	Diverse vergaderingen	-	Diverse ruimtes



3.3 *Installaties*

Het pand is voorzien van :

- Inbraakalarm d.m.v. bewegingssensoren in openbare ruimtes zoals hal, gangen, atrium en grote zaal.
- Brandmeldinstallatie met rookmelders en handmelders. De brandmeldinstallatie heeft een rechtstreekse verbinding met de meldkamer en de brandmelding wordt derhalve direct doorgegeven.

3.4 *Eigen blusmiddelen*

In het pand is beschikking over diverse soorten blusmiddelen (brandslanghaspels, poederblussers, schuimblussers).

Op de plattegrond (vluchtplan) zijn de locaties van de blusmiddelen weergegeven

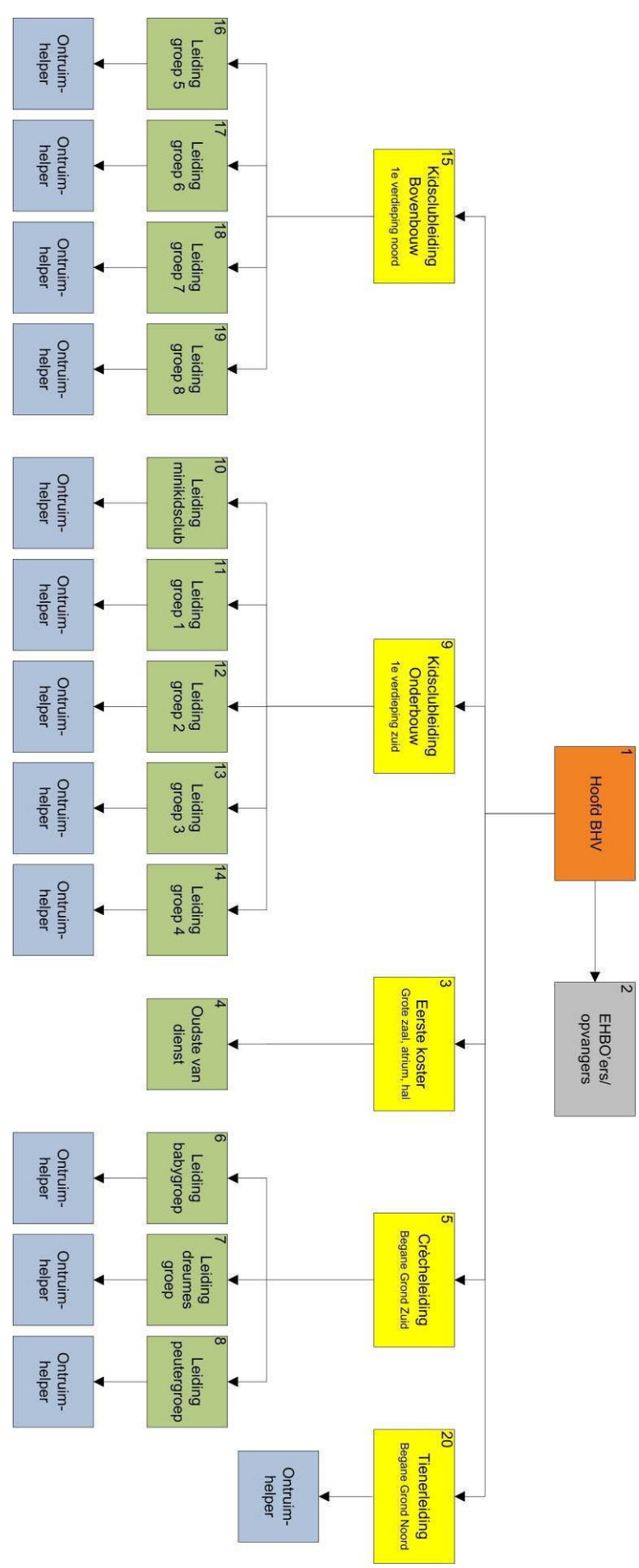
3.4 *Communicatie*

Het gebouw heeft een eigen telefoonlijn op nummer 079 347 85 48. De centrale bevindt in de server-ruimte (tegenover kantoor Peter Stolk '1.15'). De telefoons bevinden zich verspreid over het pand, deze zijn op het vluchtplan weergegeven.

Voorts beschikt het pand over een omroepinstallatie, welke door het hele pand te horen is.

3.5 *BHV-organisatie*

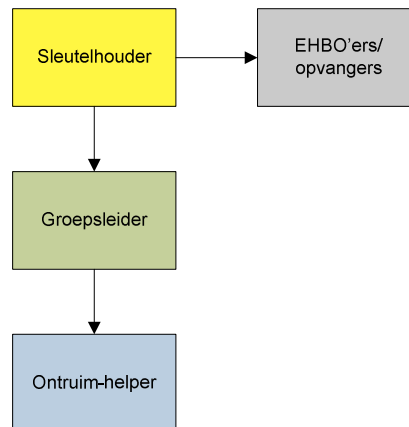
De BHV-organisatie wordt in zijn geheel weergegeven op de volgende pagina





De BHV-organisatie is erop gericht om vanuit de verschillende ruimtes de ontruiming te begeleiden. Alle oranje & gele functies hebben een BHV-opleiding of een soortgelijke training ontvangen alsook een duidelijke instructie over de procedure voor ontruiming.

Buiten de zondagse erediensten, waarbij bovenstaand organogram van toepassing is, kunnen er op diverse andere tijden calamiteiten ontstaan. Hierbij is onderstaand, vergelijkbaar organogram van toepassing:



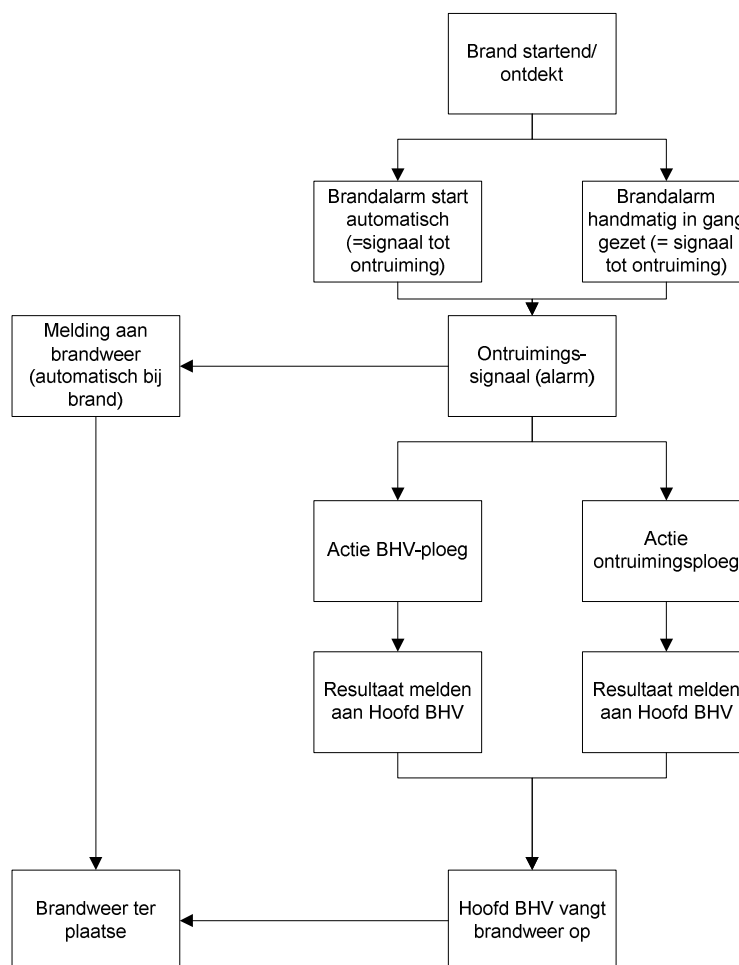


4. ALARMERING & DETECTIE

4.1 Wat te doen bij ontdekken brand

Bij het ontdekken van een brand zal het brandalarm handmatig in gang worden gezet als dit door de rookmelders nog niet automatisch is gebeurd. De ontdekker zal proberen de brand te blussen met de aanwezige brandblusmiddelen.

Zie het schema hieronder:



4.2 Interne alarmering

Bij een brandalarm zal er een sirene te horen zijn (zie stroomschema onder § 4.3). Dit is voor iedereen het signaal om zo snel mogelijk het pand te verlaten volgens de vluchtroutes. Omroepen heeft in dit geval geen zin omdat het niet verstaanbaar zal zijn.

Voor elke andere situatie die een spoedeisende ontruiming vereist zal het brandalarm worden gebruikt.



4.3 *Externe alarmering*

Bij een brand zal er een automatische alarmering uitgaan naar de meldkamer. De brandweer zal vervolgens uitrukken. Vervolgens zullen de bedrijven Avandis en DINO Autowas als omliggende panden op de hoogte worden gebracht door de oudste van dienst.



5. WIJZE VAN ONTRUIMEN

5.1 *Ontruimingsschema gebouw*

Voor elke ruimte is een aparte ontruimingsprocedure beschikbaar. De procedures zijn opgehangen in elke werk of verblijfsruimte. De grotere samenkomstruimtes zijn voorzien van meerdere displays bij elke beschikbare uitgang met daarop zichtbaar de voor die ruimte geldende ontruimingsprocedure.

Een vluchtplan (plattegronden met indicatie van vluchtwegen) is tevens aangebracht in de verschillende verkeersruimten (hal en gangen).

Het vluchtplan en de verschillende ontruimingsprocedures zijn te vinden in de bijlage.

5.2 *Ontruimingsprocedure organisatie gemeentelijke bijeenkomsten*

Voor de bijeenkomsten van de gemeente ontvangen alle 20 leidinggevenden zoals aangegeven in het overzicht van de BHV organisatie een kaart met ontruimingsinstructies. De kaarten worden voor zover mogelijk en van toepassing door de eerste koster uitgedeeld en geteld. De overgebleven kaarten worden aan het Hoofd BHV gegeven. Bij een ontruiming zal het hoofd BHV de kaarten verzamelen op de verzamelplaats. Op deze manier kan worden gecontroleerd of de ontruiming compleet is.

Een overzicht van de specifieke instructies op de kaarten is te vinden in de bijlage.

6. BHV-ORGANISATIE

6.1 Taken, verantwoordelijkheden & bevoegdheden

In de BHV-organisatie worden de volgende functies gedefinieerd:

- Hoofd BHV'er (oranje functie)
- Locatie leiders (gele functie)
- Leiding diverse groepen (groene functies)
- Ontruim-helpers (blauwe functies)
- EHBO'ers/ Opvangers (grijze functies)

Navolgend worden per functie de specifieke taken, verantwoordelijkheden & bevoegdheden weergegeven.

6.1.1 Hoofd BHV (oranje)

De hoofd-BHV heeft een organisatorische functie en is belast met het verwezenlijken van een effectieve en stabiele BHV-organisatie. Tijdens een calamiteit heeft de hoofd-BHV geen specifieke taak, maar heeft hiërarchisch wel de leiding en is bevoegd om alle aanwezigen instructies te geven. Deze moeten opgevolgd worden.

Tijdens kerkdiensten is er altijd een Hoofd-BHV in functie en heeft een vaste plek in de grote zaal.

<p>Taken bij ontruiming:</p> <ul style="list-style-type: none">- Opvangen brandweer- Coördineren operatie <p>Verantwoordelijkheden</p> <ul style="list-style-type: none">- Besluit nemen tot ontruiming
--

6.1.2 Locatieleider / sleutelhouder (geel)

De locatieleider heeft tijdens een calamiteit een coördinerende en controlerende functie binnen een specifiek gedeelte van het gebouw. De locatieleider controleert alle ruimtes binnen zijn gebied waaronder ook toiletten, pantry's en berg ruimtes en verlaat als laatste het betreffende gebied.

De locatieleider heeft daarbij de volgende specifieke taken & bevoegdheden:

<p>Taken:</p> <ul style="list-style-type: none">- Controleren of alle groepen de ontruiming zijn gestart- Coördineren ontruiming op locatie- Controleren alle ruimtes- <p>Bevoegdheden:</p> <ul style="list-style-type: none">- Aanstellen en instrueren van groepsleiders en ontruimhelpers- Besluit nemen tot ontruiming
--



6.1.3 Groepsleiding (groen)

Elke 'groep' heeft een (hoofd-)leiding. Voor de samenkomst is dat de oudste van dienst.

Zij hebben de volgende specifieke taken & bevoegdheden:

<p>Taken:</p> <ul style="list-style-type: none"> - Zonodig melden van de calamiteit in de eigen groep - Uitvoeren van de ontruiming volgens de procedure - <p>Bevoegdheden:</p> <ul style="list-style-type: none"> - Instructies geven aan de ontruim-helpers - Zonodig aanstellen van meerdere ontruim-helpers
--

6.1.4 Ontruim-helpers (blauw)

Elke groep heeft een ontruim-helper aangewezen om met name mankracht en effectiviteit te geven.

Zij hebben de volgende specifieke taken & bevoegdheden:

<p>Taken:</p> <ul style="list-style-type: none"> - Uitvoeren van de taken zoals vermeld in de procedure - Opvolgen van instructies van de leiding <p>Bevoegdheden:</p> <ul style="list-style-type: none"> - Geven van instructies aan eventueel aangestelde mede-ontruim helpers.
--

6.1.5 EHBO/ opvang

De EHBO'ers & opvang hebben met name tot doel om de mensen buiten op de verzamelplaats EHBO te verlenen en de groep op te vangen en bij elkaar te houden. Een EHBO'er kan het verzoek krijgen van de Hoofd BHV'er (rood), de locatieleider (geel) en/ of de leiding (groen) om in het pand EHBO te verlenen.

Tijdens kerkdiensten is er altijd één EHBO'er in functie op een vaste plek in de grote zaal.

<p>Taken:</p> <ul style="list-style-type: none"> - Verlenen van EHBO aan slachtoffers (alleen EHBO'ers) - Opvolgen van instructies van rode, gele en groene functies - Opvangen van mensen op de verzamelplek <p>Bevoegdheden</p> <ul style="list-style-type: none"> - Herbetreden van pand om EHBO te verlenen op aangeven van rode, gele of groene functie.



BIJLAGEN

1. Vluchtplan begane grond en 1^e verdieping, 2 pagina's
2. Procedures ontruiming individuele ruimtes, 30 pagina's
3. Instructies ontruimingsleiders, 7 pagina's

BIJLAGE 1

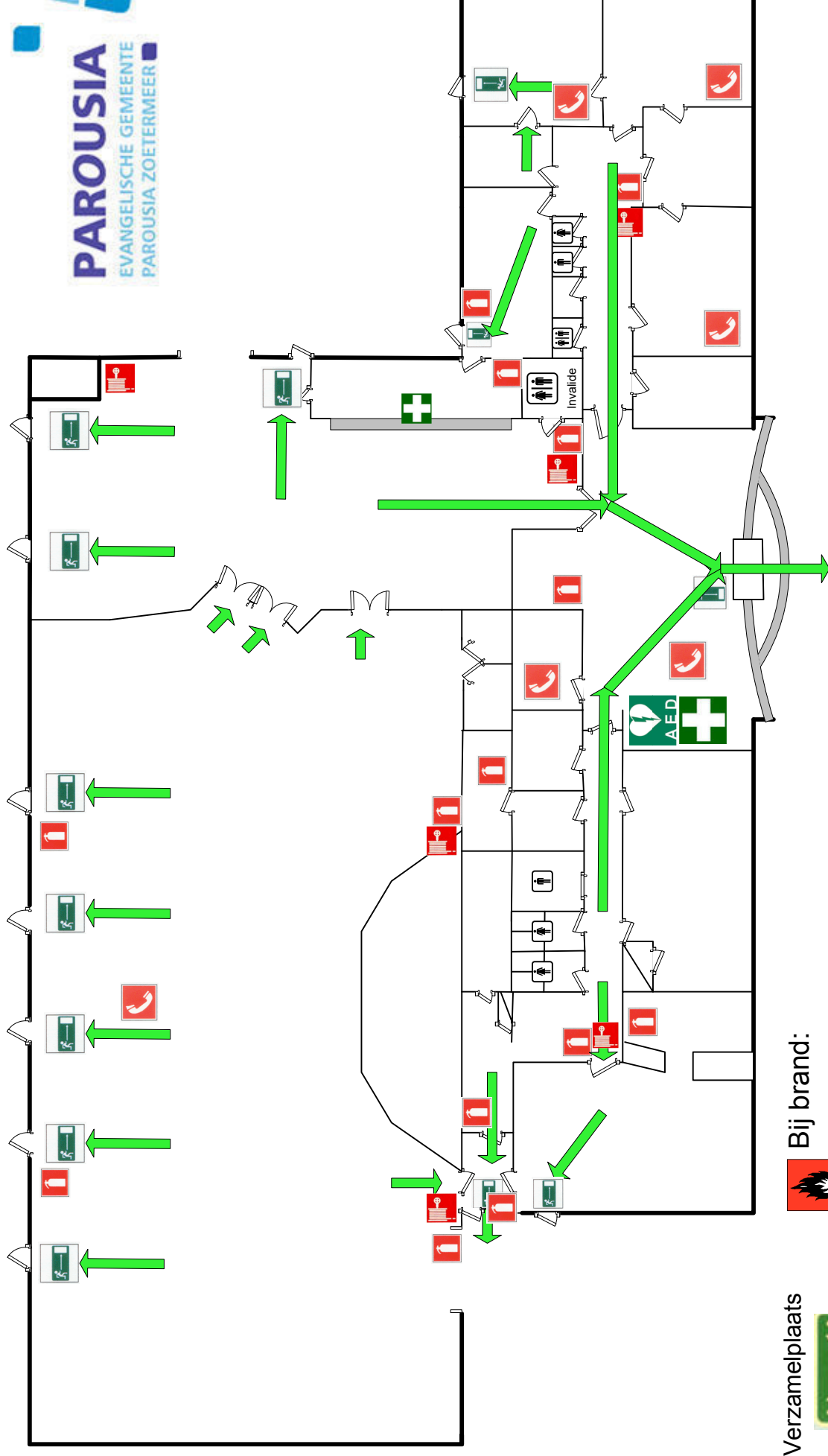
VLUCHTPLAN

BEGANE GROND EN 1^E VERDIEPING

(2 PAGINA'S)

Ontzuimingsplattegrond


Begane grond




Verzamelplaats

 Plein Dino Autowas

Bij brand:


1. Sla Alarm


2. Bel 112


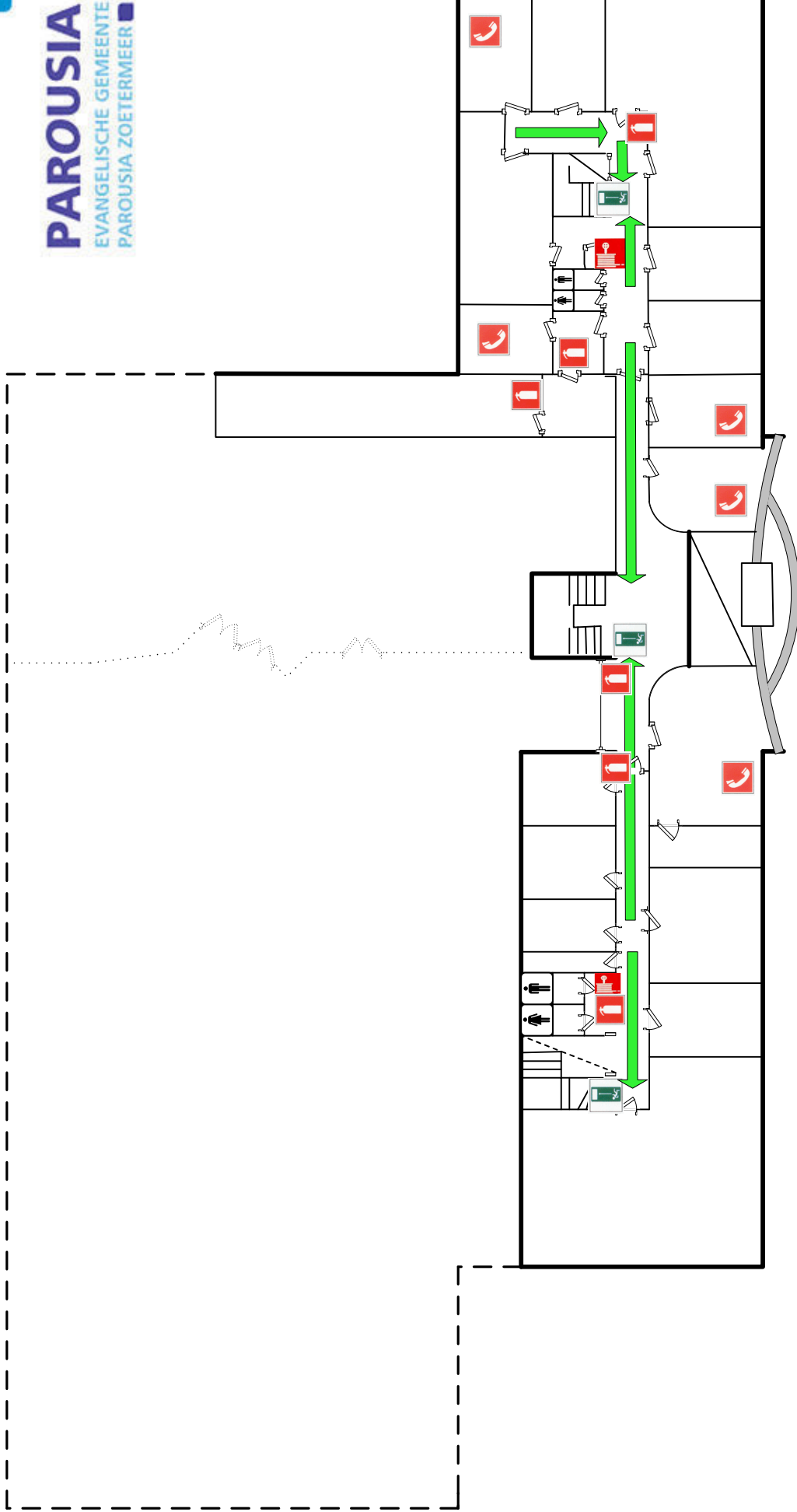
3. Blussen


4. Evacueer


5. Verzamel


Ontruimingsplattegrond

Eerste verdieping



Verzamelplaats



Plein Dino Autowas

Bij brand:



1. Sla Alarm



3. Blussen



2. Bel 112



4. Evacueer





5. Verzamel



BIJLAGE 2
PROCEDURES ONTRUIMING
INDIVIDUELE RUIMTES
(30 PAGINA'S)

Ontruimingsprocedure

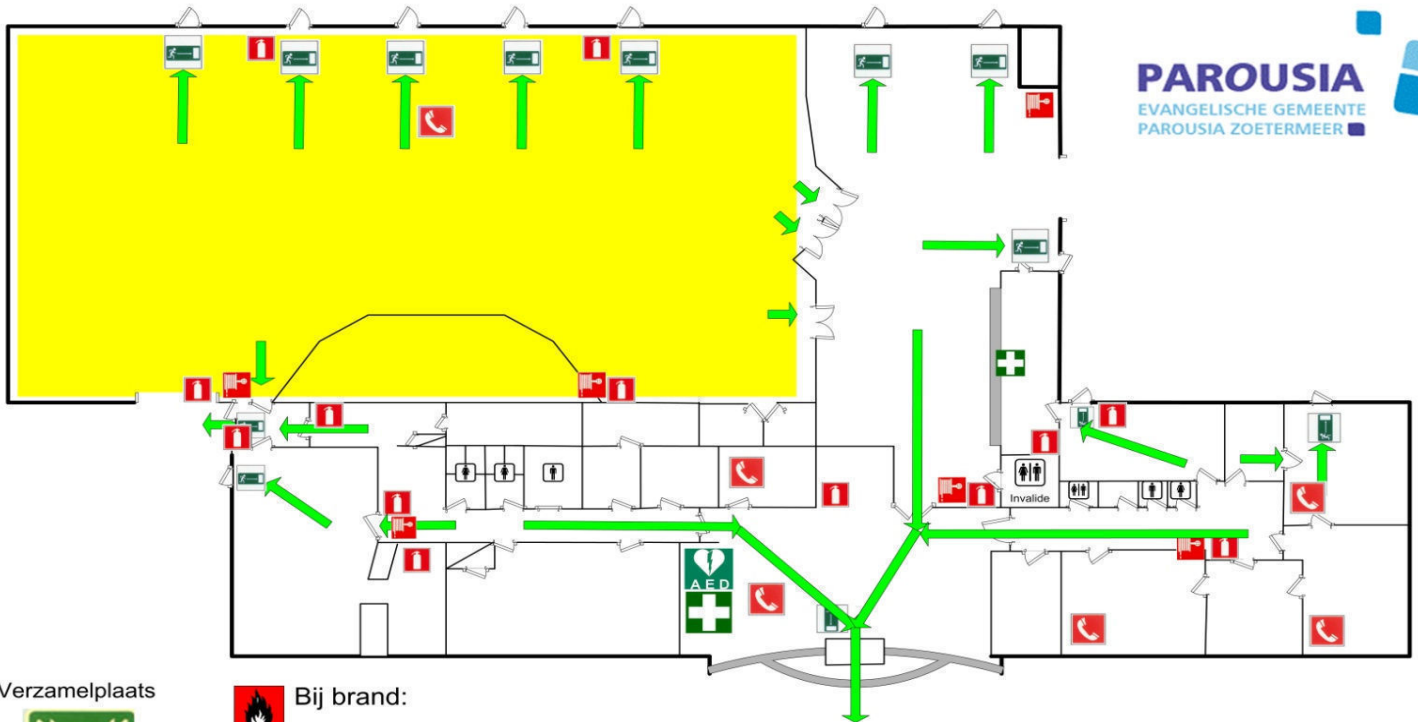
GROTE ZAAL 0.2

1. Blijf rustig en verlaat zo snel mogelijk het gebouw via: 
(volg de vluchtroutes zoals aangegeven, u bevindt zich in het gele gebied: )
2. Neem de **DICHTSBIJZIJNDE** uitgang en ga naar de verzamelplaats
Bij rookontwikkeling: blijf laag bij de grond, ga niet te rug het gebouw in. Weg versperd? Ga bij een raam staan!
3. Uw kinderen worden door ons in veiligheid gebracht
4. Volg aanwijzingen van het BHV-team op



Ontruimingsplattegrond

Begane grond



PAROUSIA
EVANGELISCHE GEMEENTE
PAROUSIA ZOETERMEER



Verzamelplaats



Plein Dino Autowas



Bij brand:



1. Sla Alarm



2. Bel 112



3. Blussen





4. Evacueer



5. Verzamel

Ontruimingsprocedure

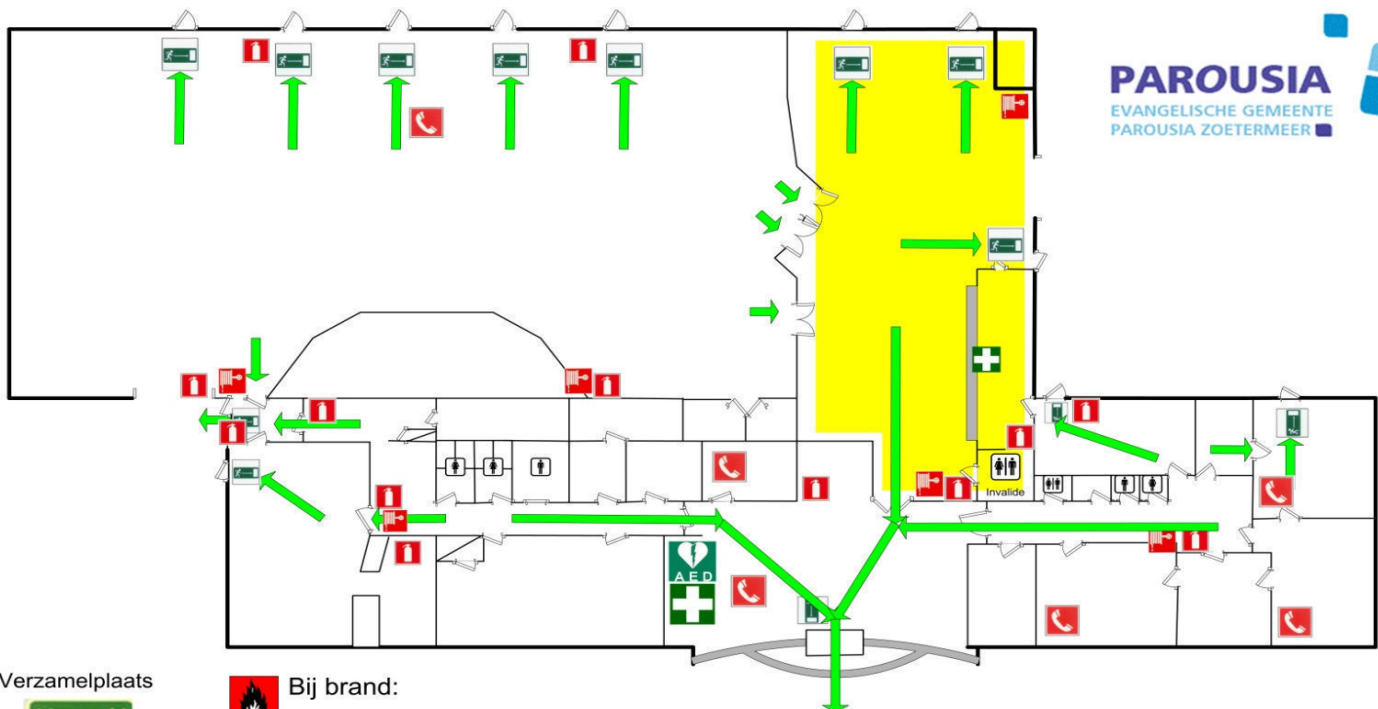
ATRIUM

1. Blijf rustig en verlaat zo snel mogelijk het gebouw via:  (volg de vluchtroutes zoals aangegeven, u bevindt zich in het gele gebied: )
2. Neem de **DICHTSBIJZIJNDE** uitgang en ga naar de verzamelplaats
Bij rookontwikkeling: blijf laag bij de grond, ga niet te rug het gebouw in. Weg versperd? Ga bij een raam staan!
3. Uw kinderen worden door ons in veiligheid gebracht
4. Volg aanwijzingen van het BHV-team op



Ontruimingsplattegrond

Begane grond



PAROUSIA
EVANGELISCHE GEMEENTE
PAROUSIA ZOETERMEER



Verzamelplaats



Plein Dino Autowas



Bij brand:



1. Sla Alarm



2. Bel 112



3. Blussen



4. Evacueer




5. Verzamel

Ontruimingsprocedure

KEUKEN

1. Blijf rustig en verlaat zo snel mogelijk het gebouw via:

(volg de vluchtroutes zoals aangegeven, u bevindt zich in het gele gebied: )



2. Neem de KORTSTE ROUTE en ga naar de verzamelplaats

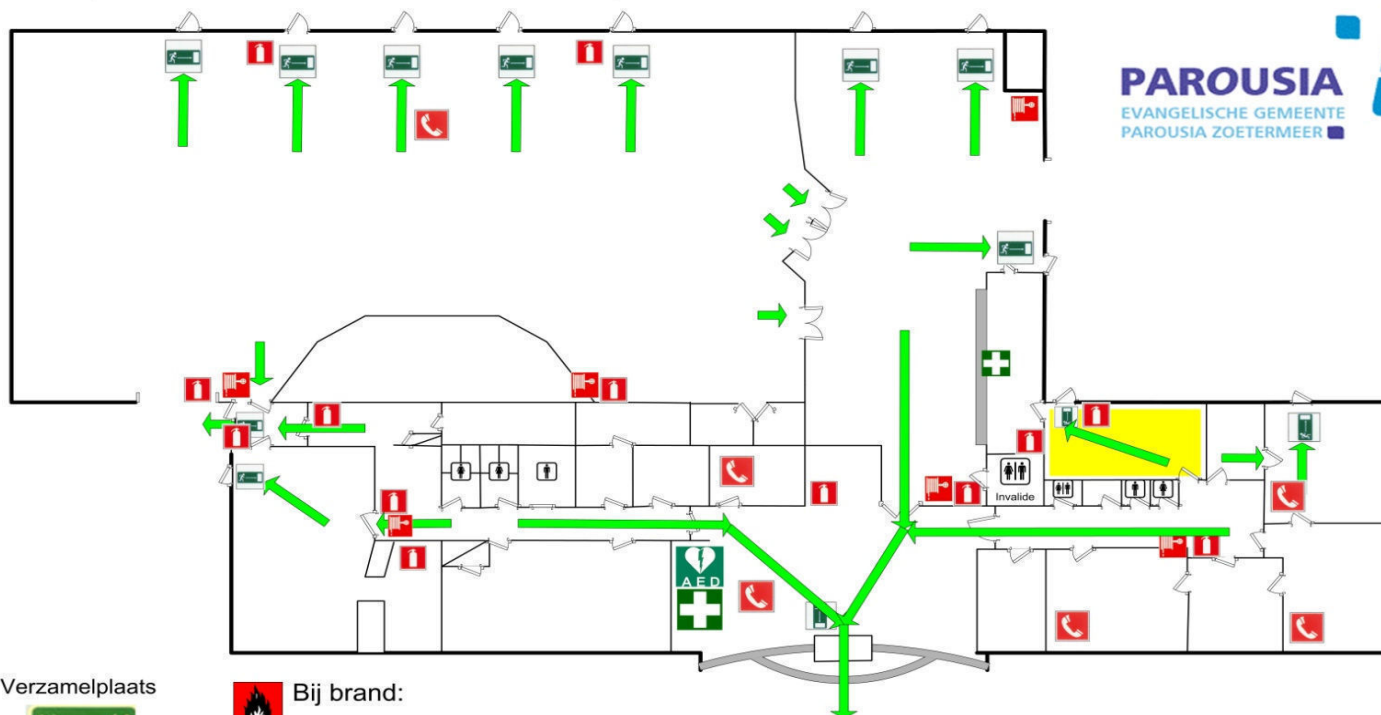
Bij rookontwikkeling: blijf laag bij de grond, ga niet te rug het gebouw in. Weg versperd? Ga bij een raam staan!

3. Volg aanwijzingen van het BHV-team op



Ontruimingsplattegrond


Begane grond



Verzamelplaats




Plein Dino Autowas

 Bij brand:

 1. Sla Alarm

 2. Bel 112

 3. Blussen

 4. Evacueer


 5. Verzamel

Ontruimingsprocedure

PEUTERGROEP

0.27

1. Blijf rustig en verlaat zo snel mogelijk het gebouw via:

(volg de vluchtroutes zoals aangegeven, u bevindt zich in het gele gebied: )



2. Loop met de kinderen hand in hand in lijn naar buiten

3. Neem de KORTSTE ROUTE en ga naar de verzamelplaats

Bij rookontwikkeling: blijf laag bij de grond, ga niet te rug het gebouw in. Weg versperd? Ga bij een raam staan!

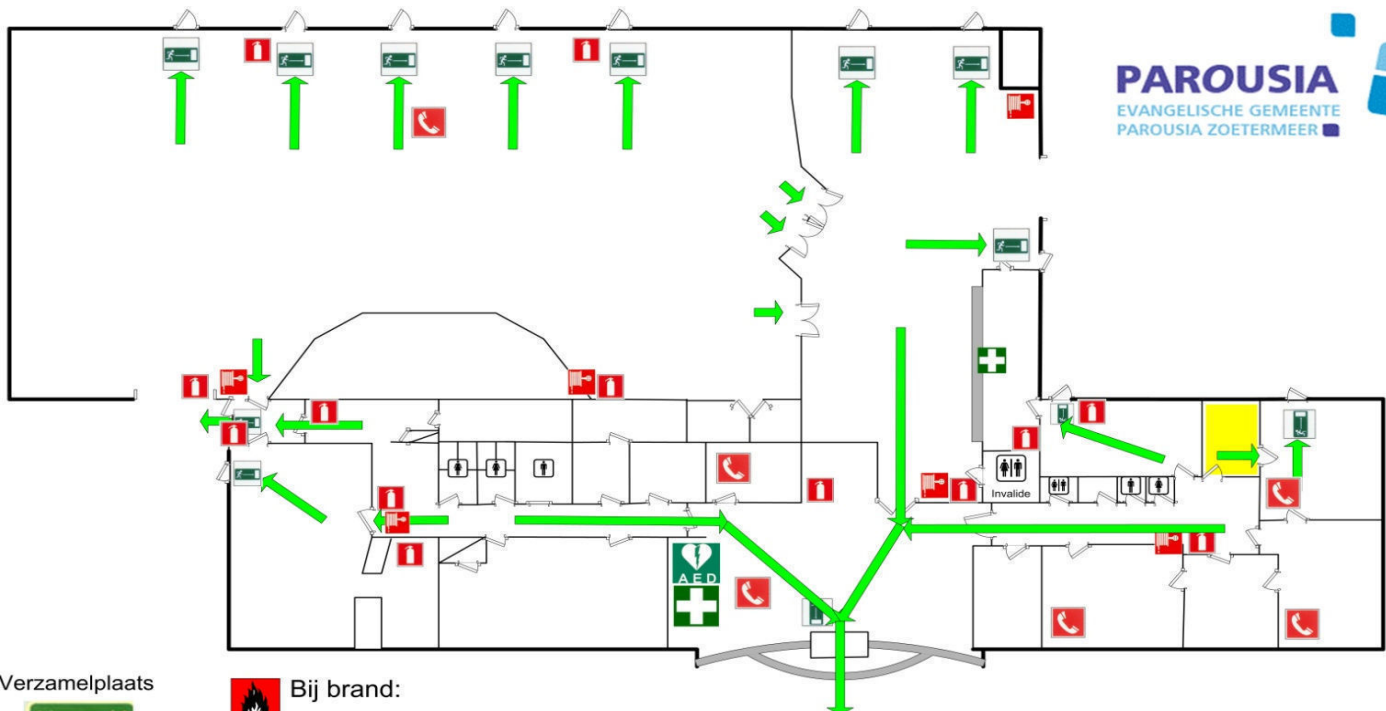
4. Volg aanwijzingen van het BHV-team op



Via grote ruimte Peutergroep

Ontruimingsplattegrond

Begane grond




PAROUSIA
EVANGELISCHE GEMEENTE
PAROUSIA ZOETERMEER



Verzamelplaats




Plein Dino Autowas

 Bij brand:

 1. Sla Alarm

 2. Bel 112

 3. Blussen

 4. Evacueer

 5. Verzamel


TOP
Organisatie Adviseurs


V5: 13.03.09

Ontruimingsprocedure

PEUTERGROEP

0.26

1. Blijf rustig en verlaat zo snel mogelijk het gebouw via:

(volg de vluchtroutes zoals aangegeven, u bevindt zich in het gele gebied: )



2. Loop met de kinderen hand in hand in lijn naar buiten

3. Neem de KORTSTE ROUTE en ga naar de verzamelplaats

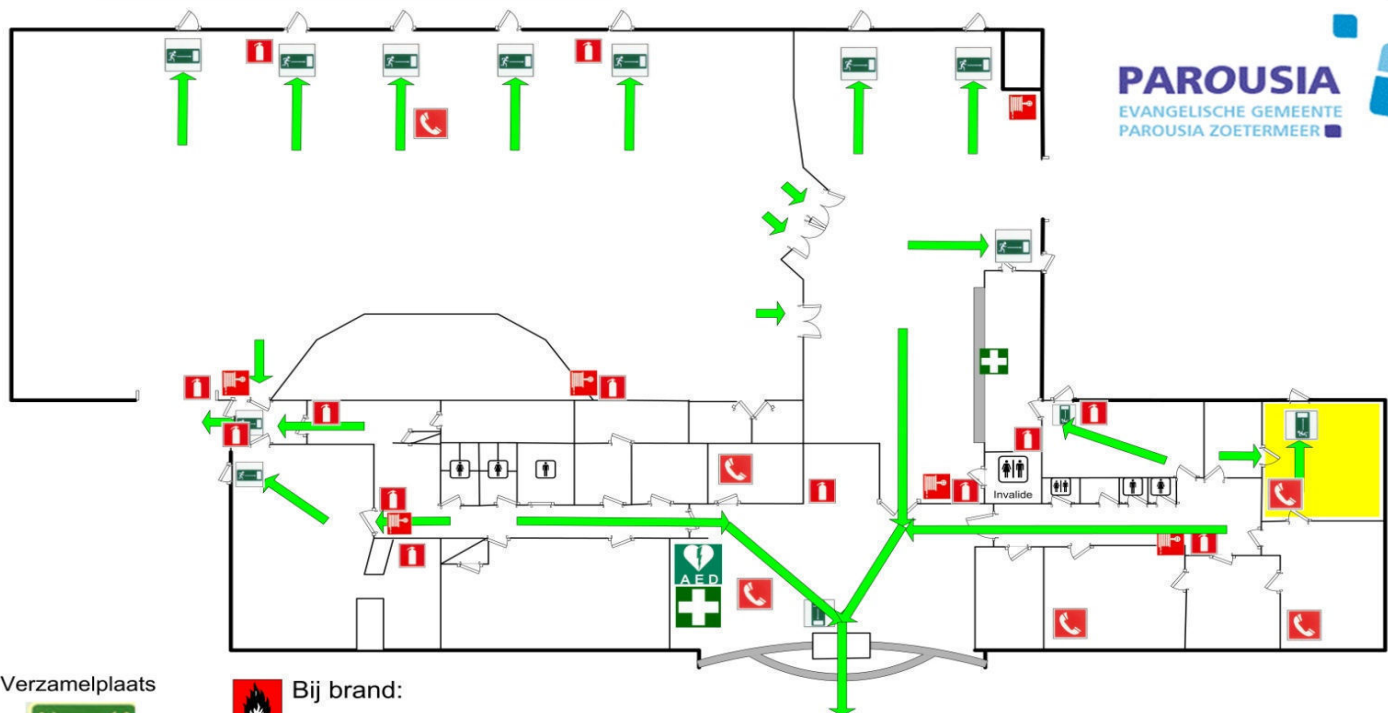
Bij rookontwikkeling: blijf laag bij de grond, ga niet te rug het gebouw in. Weg versperd? Ga bij een raam staan!

4. Volg aanwijzingen van het BHV-team op



Ontruimingsplattegrond

Begane grond



PAROUSIA
EVANGELISCHE GEMEENTE
PAROUSIA ZOETERMEER



Verzamelplaats



Plein Dino Autowas



Bij brand:



1. Sla Alarm



2. Bel 112



3. Blussen



4. Evacueer



5. Verzamel




V5: 13.03.09

Ontruimingsprocedure

DREUMESGROEP

0.25

1. Blijf rustig en verlaat zo snel mogelijk het gebouw via:

(volg de vluchtroutes zoals aangegeven, u bevindt zich in het gele gebied: )



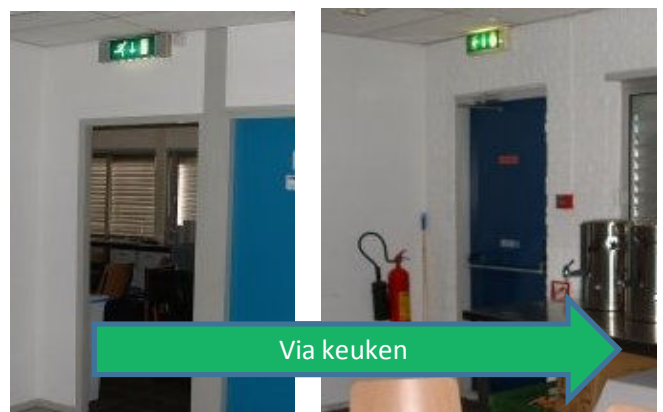
2. Loop met de kinderen hand in hand in lijn naar buiten of gebruik verrijdbare bedjes uit slaapruijnte
3. Neem de KORTSTE ROUTE en ga naar de verzamelplaats

Bij rookontwikkeling: blijf laag bij de grond, ga niet te rug het gebouw in. Weg versperd? Ga bij een raam staan!

4. Volg aanwijzingen van het BHV-team op

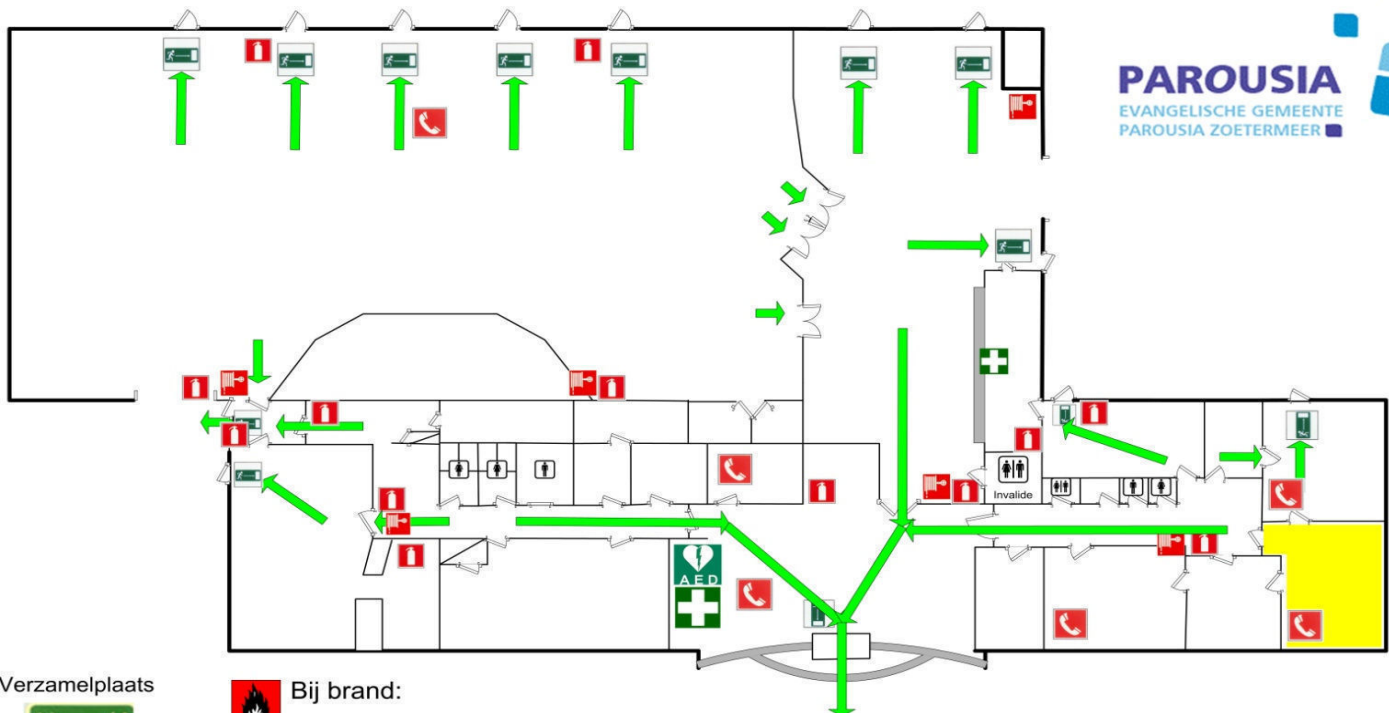


OF



Ontruimingsplattegrond

Begane grond




PAROUSIA
EVANGELISCHE GEMEENTE
PAROUSIA ZOETERMEER




Verzamelplaats




Plein Dino Autowas


 Bij brand:

 1. Sla Alarm

 2. Bel 112

 3. Blussen

 4. Evacueer

 5. Verzamel

Training
Organisatie
Personnel B.V.
TOP
Organisatie Adviseurs

V5: 13.03.06

Ontruimingsprocedure

SLAAPRUIMTE

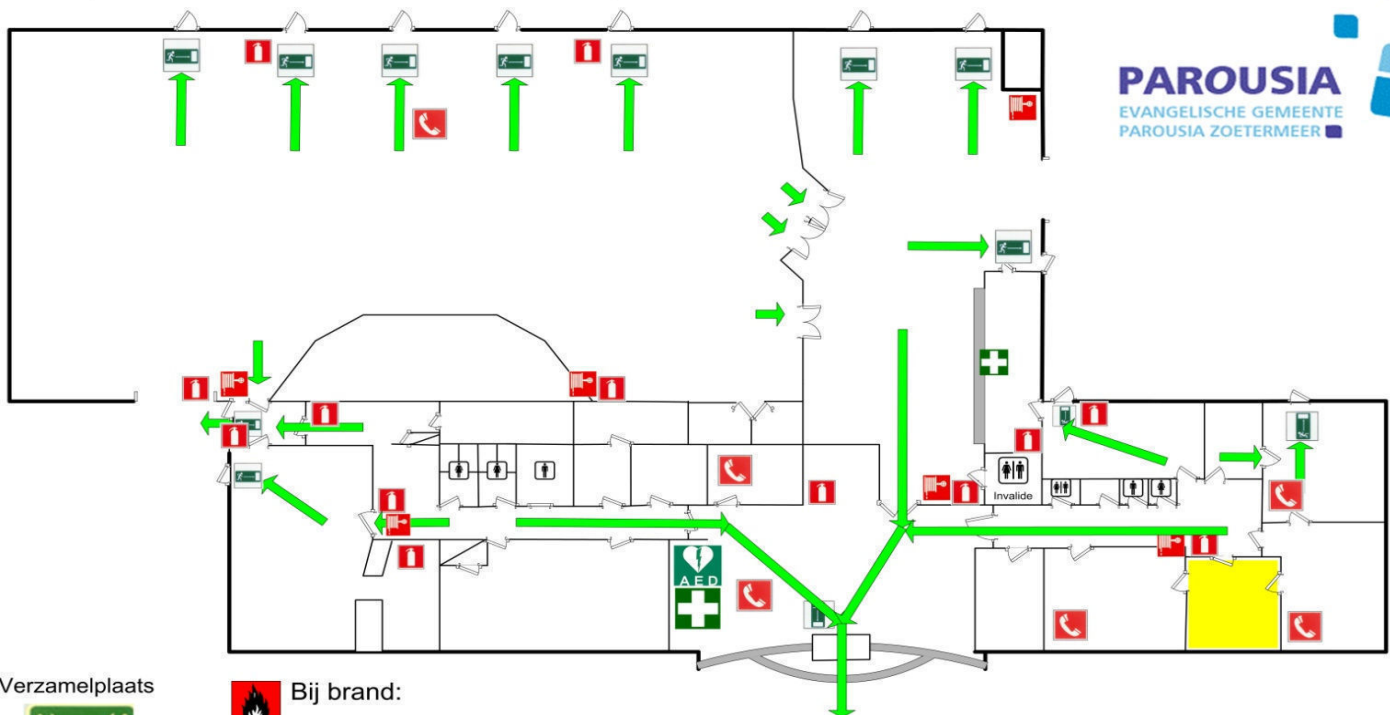
0.24

1. Blijf rustig en verlaat zo snel mogelijk het gebouw via:
(volg de vluchtroutes zoals aangegeven, u bevindt zich in het gele gebied: ) 
2. Gebruik verrijdbare bedjes als vervoermiddel of plaats kinderen door open raam naar buiten
3. Neem de KORTSTE ROUTE en ga naar de verzamelplaats
Bij rookontwikkeling: blijf laag bij de grond, ga niet te rug het gebouw in. Weg versperd? Ga bij een raam staan!
4. Volg aanwijzingen van het BHV-team op



Ontruimingsplattegrond

Begane grond




PAROUSIA
EVANGELISCHE GEMEENTE
PAROUSIA ZOETERMEER


Verzamelplaats




Plein Dino Autowas

 Bij brand:

 1. Sla Alarm

 2. Bel 112

 3. Blussen


 4. Evacueer

 5. Verzamel

Ontruimingsprocedure

BABYGROEP

0.23

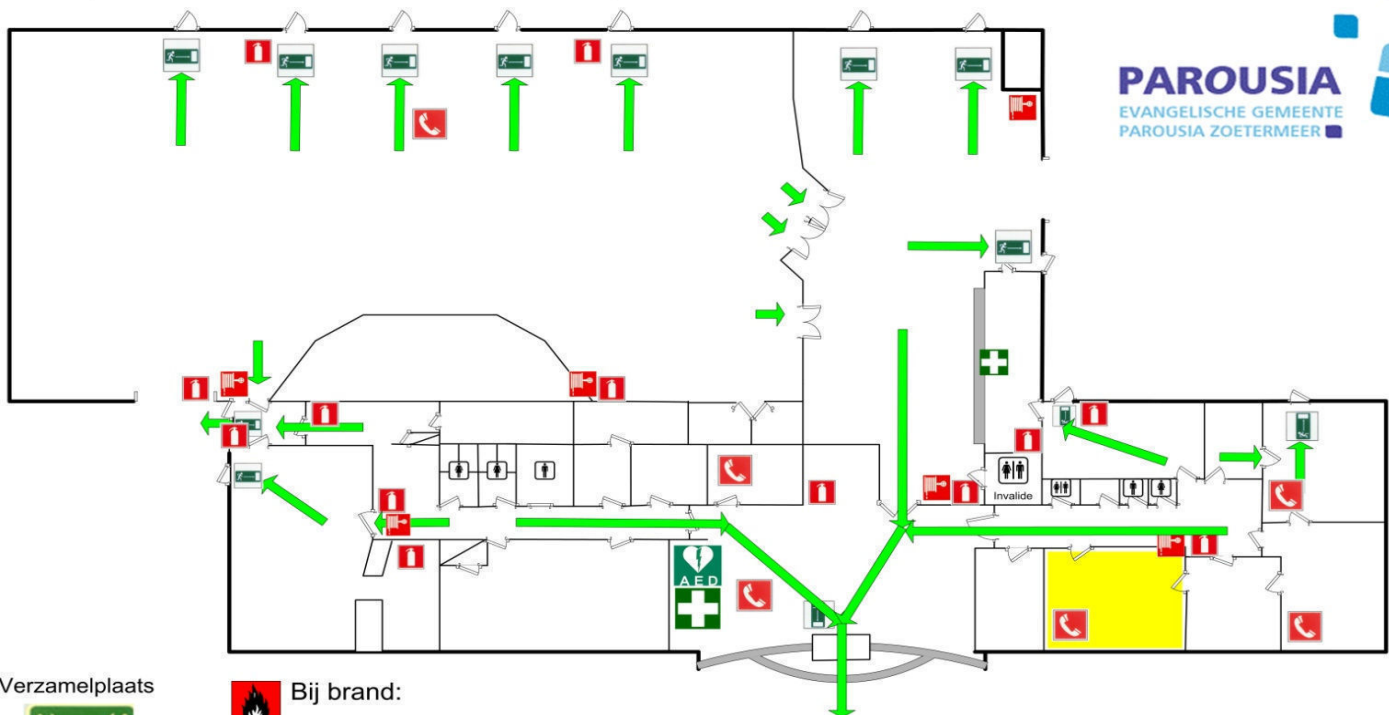
1. Blijf rustig en verlaat zo snel mogelijk het gebouw via:
(volg de vluchtroutes zoals aangegeven, u bevindt zich in het gele gebied: )
2. Gebruik verrijdbare bedjes als vervoermiddel of plaats kinderen door open raam naar buiten
3. Neem de KORTSTE ROUTE en ga naar de verzamelplaats
Bij rookontwikkeling: blijf laag bij de grond, ga niet te rug het gebouw in. Weg versperd? Ga bij een raam staan!
4. Volg aanwijzingen van het BHV-team op



Via de hoofdingang

Ontruimingsplattegrond

Begane grond



PAROUSIA
EVANGELISCHE GEMEENTE
PAROUSIA ZOETERMEER


Verzamelplaats




Plein Dino Autowas

 Bij brand:

 1. Sla Alarm

 2. Bel 112

 3. Blussen

 4. Evacueer


 5. Verzamel

Ontruimingsprocedure

Ruimte

0.22

1. Blijf rustig en verlaat zo snel mogelijk het gebouw via:

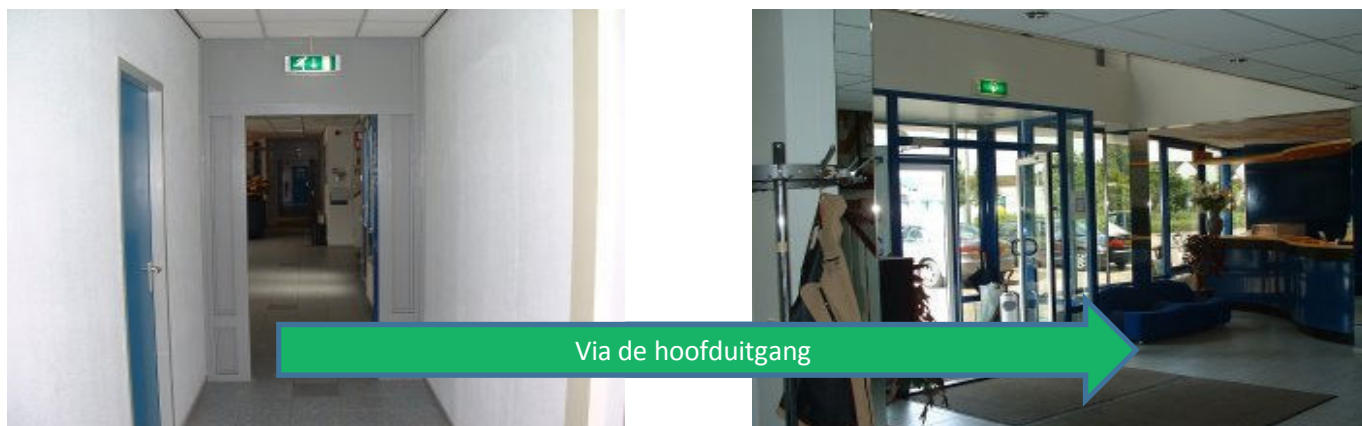
(volg de vluchtroutes zoals aangegeven, u bevindt zich in het gele gebied: )



2. Neem de KORTSTE ROUTE en ga naar de verzamelplaats

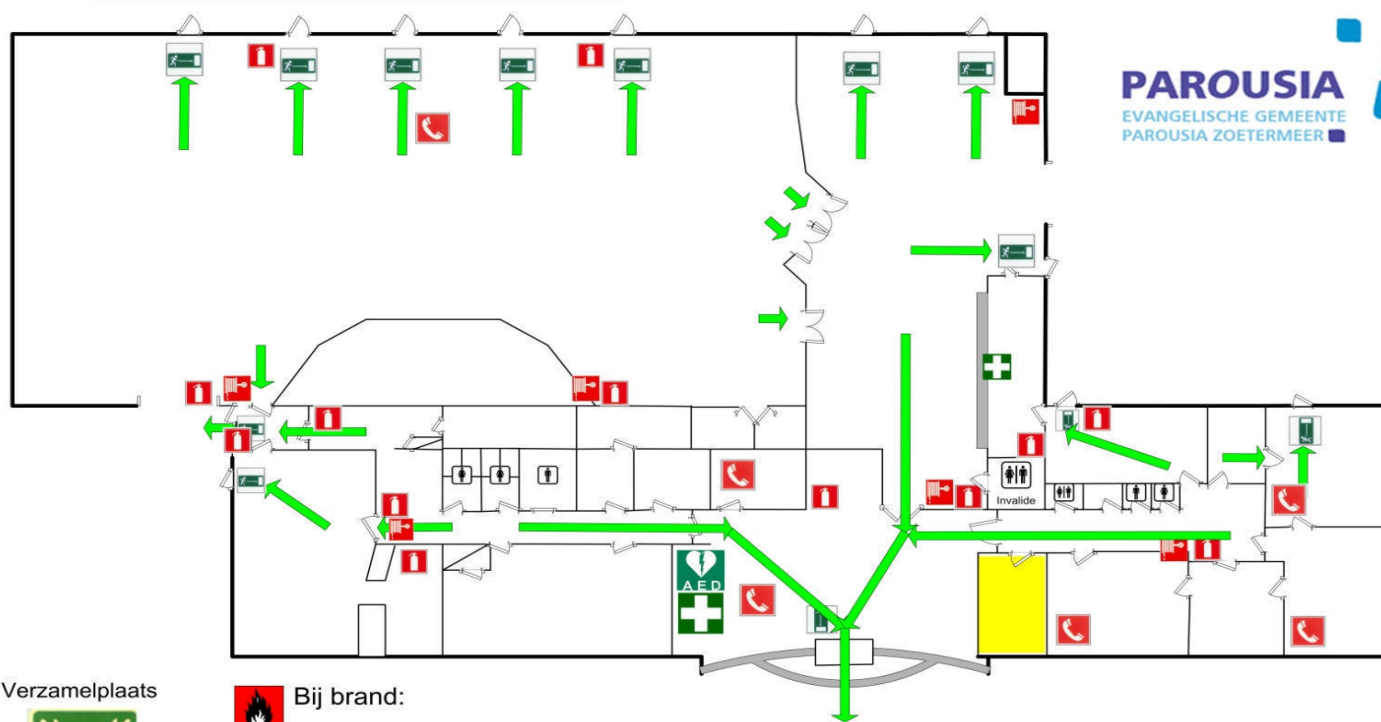
Bij rookontwikkeling: blijf laag bij de grond, ga niet te rug het gebouw in. Weg versperd? Ga bij een raam staan!

3. Volg aanwijzingen van het BHV-team op



Ontruimingsplattegrond

Begane grond




PAROUSIA
EVANGELISCHE GEMEENTE
PAROUSIA ZOETERMEER




Verzamelplaats




Plein Dino Autowas

 Bij brand:

 1. Sla Alarm

 2. Bel 112

 3. Blussen

 4. Evacueer

 5. Verzamel



TOP
Organisatie Adviseurs

VS: 13.03.06

Ontruimingsprocedure

Hal en Receptie

1. Blijf rustig en verlaat zo snel mogelijk het gebouw via:

(volg de vluchtroutes zoals aangegeven, u bevindt zich in het gele gebied: )



2. Neem de KORTSTE ROUTE en ga naar de verzamelplaats

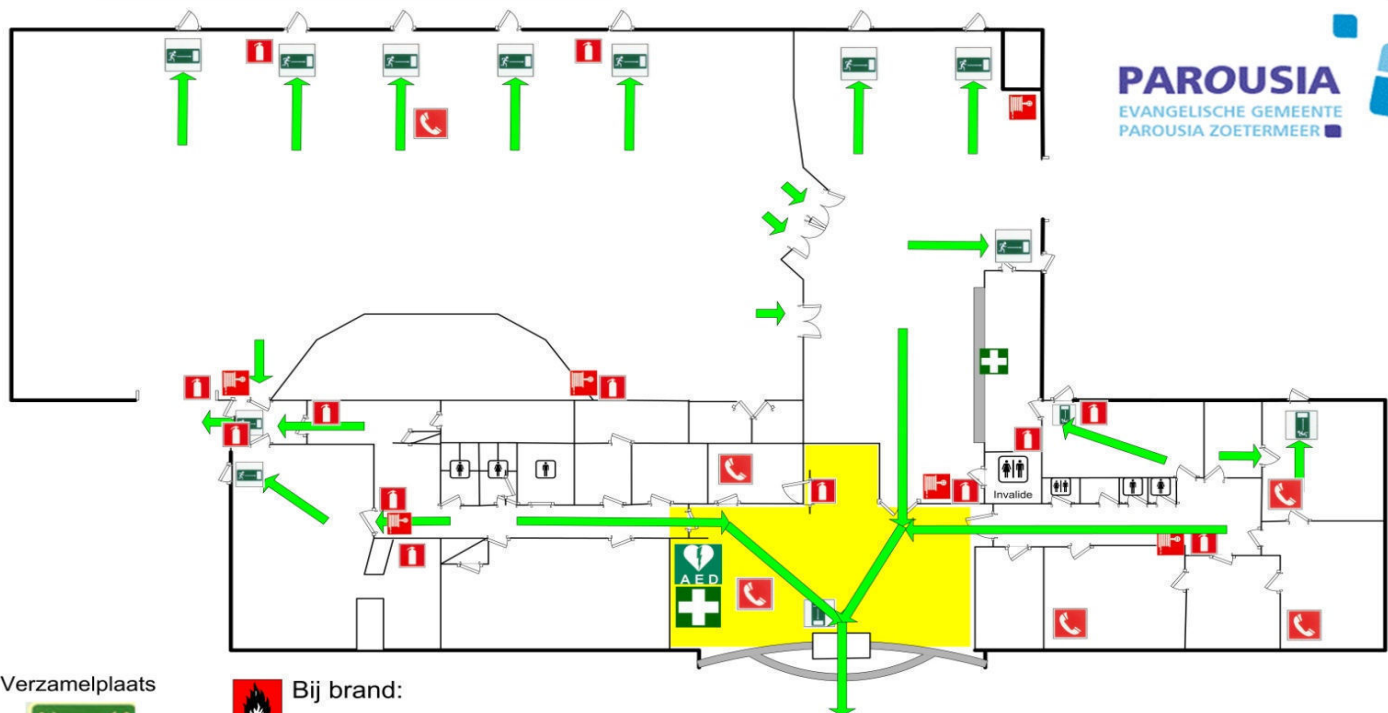
Bij rookontwikkeling: blijf laag bij de grond, ga niet te rug het gebouw in. Weg versperd? Ga bij een raam staan!

3. Volg aanwijzingen van het BHV-team op



Ontruimingsplattegrond

Begane grond



PAROUSIA
EVANGELISCHE GEMEENTE
PAROUSIA ZOETERMEER



Verzamelplaats



Plein Dino Autowas



Bij brand:



1. Sla Alarm



2. Bel 112



3. Blussen



4. Evacueer



5. Verzamel




Ontruimingsprocedure

Ruimte

0.20

1. Blijf rustig en verlaat zo snel mogelijk het gebouw via:

(volg de vluchtroutes zoals aangegeven, u bevindt zich in het gele gebied: )



2. Neem de KORTSTE ROUTE en ga naar de verzamelplaats

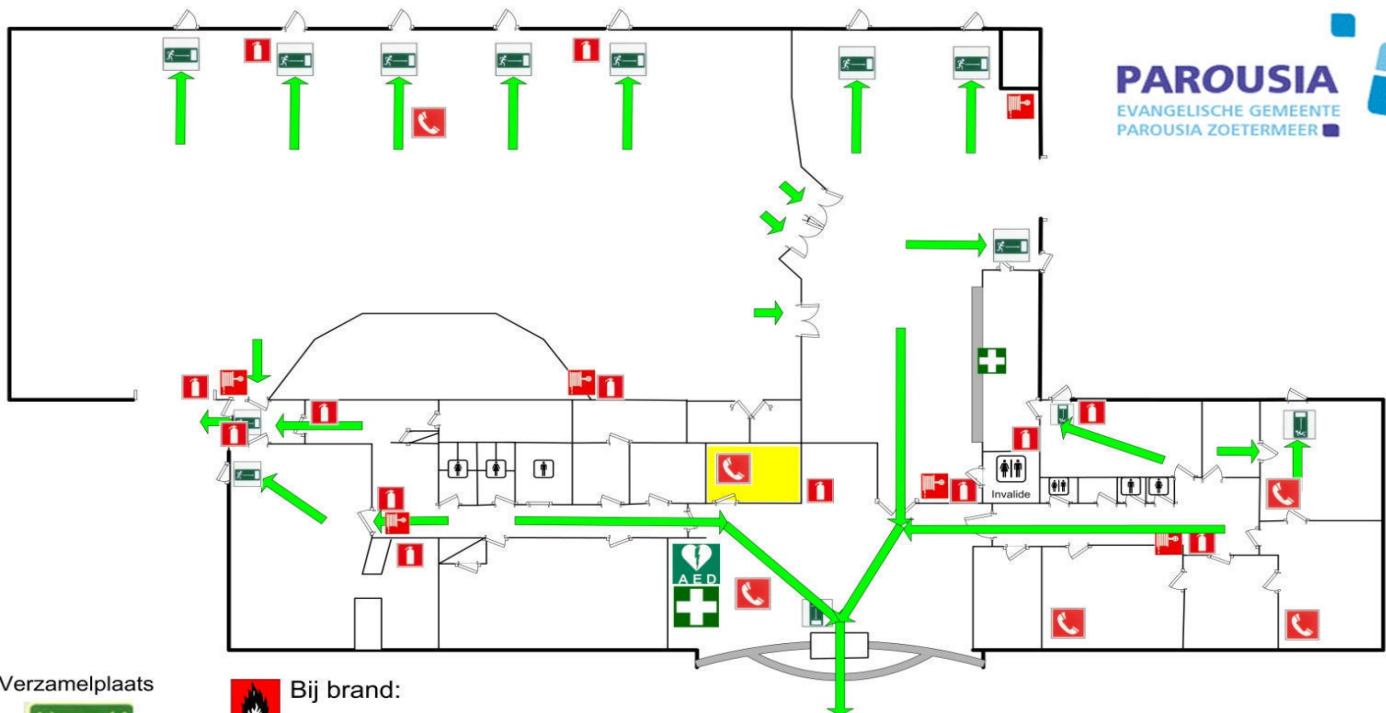
Bij rookontwikkeling: blijf laag bij de grond, ga niet te rug het gebouw in. Weg versperd? Ga bij een raam staan!

3. Volg aanwijzingen van het BHV-team op



Ontruimingsplattegrond

Begane grond




Verzamelplaats




Plein Dino Autowas

 Bij brand:

 1. Sla Alarm

 2. Bel 112

 3. Blussen

 4. Evacueer

 5. Verzamel



V5: 13.03.09


Ontruimingsprocedure

Ruimte

0.19

1. Blijf rustig en verlaat zo snel mogelijk het gebouw via:



(volg de vluchtroutes zoals aangegeven, u bevindt zich in het gele gebied: )

2. Neem de KORTSTE ROUTE en ga naar de verzamelplaats

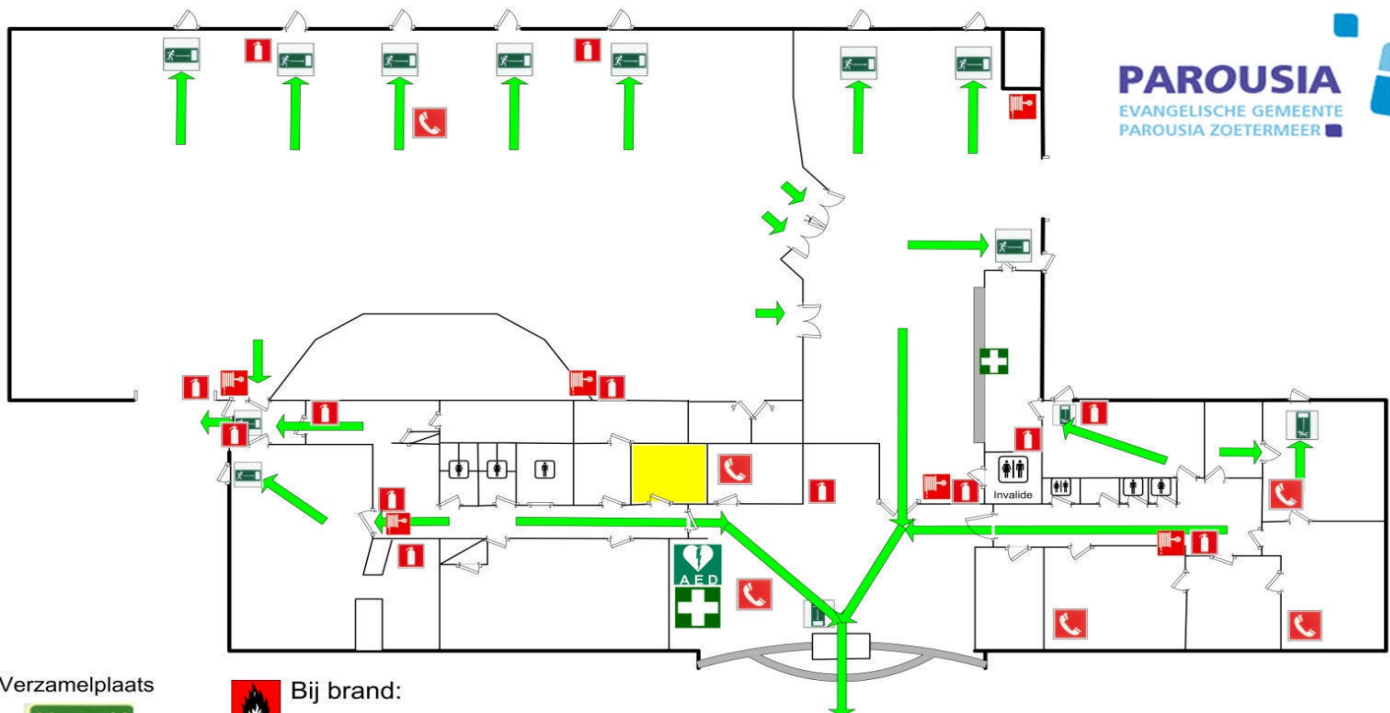
Bij rookontwikkeling: blijf laag bij de grond, ga niet terug het gebouw in. Weg versperd? Ga bij een raam staan!

3. Volg aanwijzingen van het BHV-team op



Ontruimingsplattegrond


Begane grond




Verzamelplaats



Plein Dino Autowas

 Bij brand:

 1. Sla Alarm

 2. Bel 112

 3. Blussen

 4. Evacueer


 5. Verzamel

Ontruimingsprocedure

Ruimte

0.16

1. Blijf rustig en verlaat zo snel mogelijk het gebouw via:

(volg de vluchtroutes zoals aangegeven, u bevindt zich in het gele gebied: )



2. Neem de KORTSTE ROUTE en ga naar de verzamelplaats

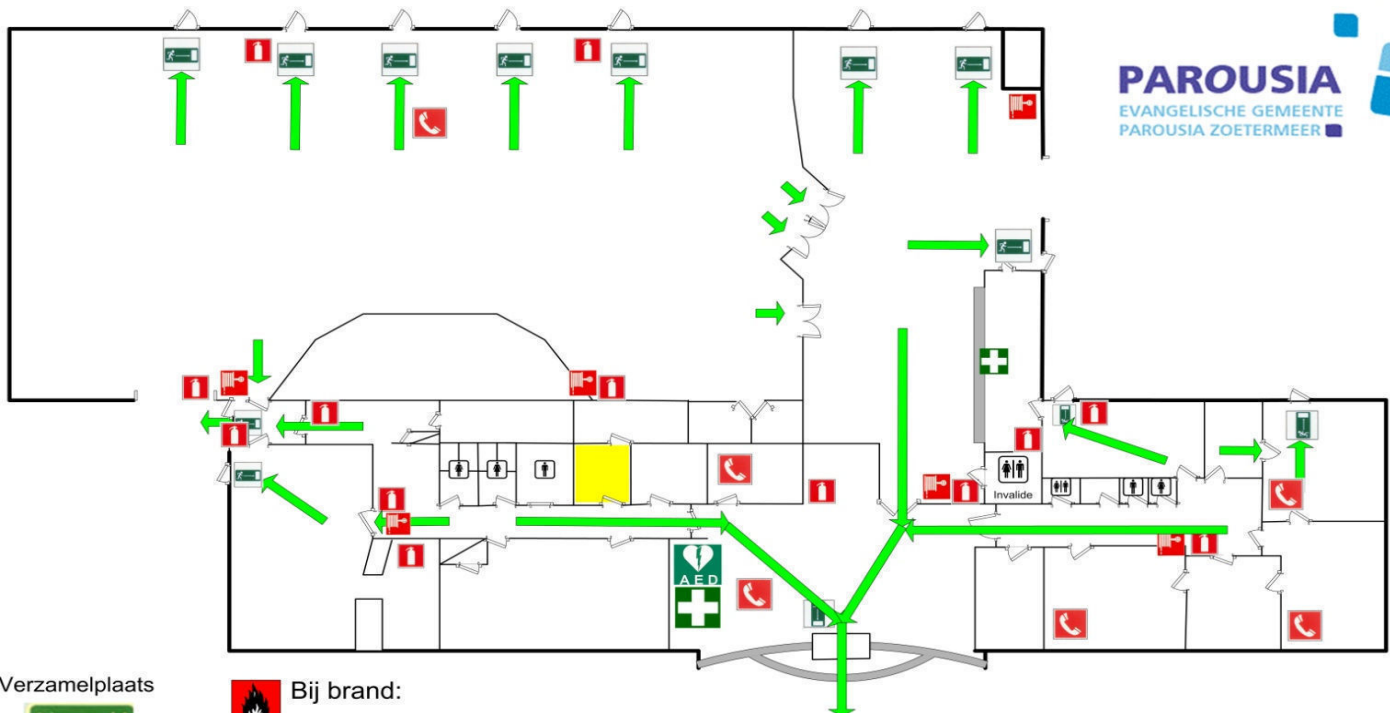
Bij rookontwikkeling: blijf laag bij de grond, ga niet terug het gebouw in. Weg versperd? Ga bij een raam staan!

3. Volg aanwijzingen van het BHV-team op



Ontruimingsplattegrond


Begane grond



Verzamelplaats




Plein Dino Autowas

 Bij brand:

 1. Sla Alarm

 2. Bel 112

 3. Blussen



 4. Evacueer

 5. Verzamel

Ontruimingsprocedure

Kantine

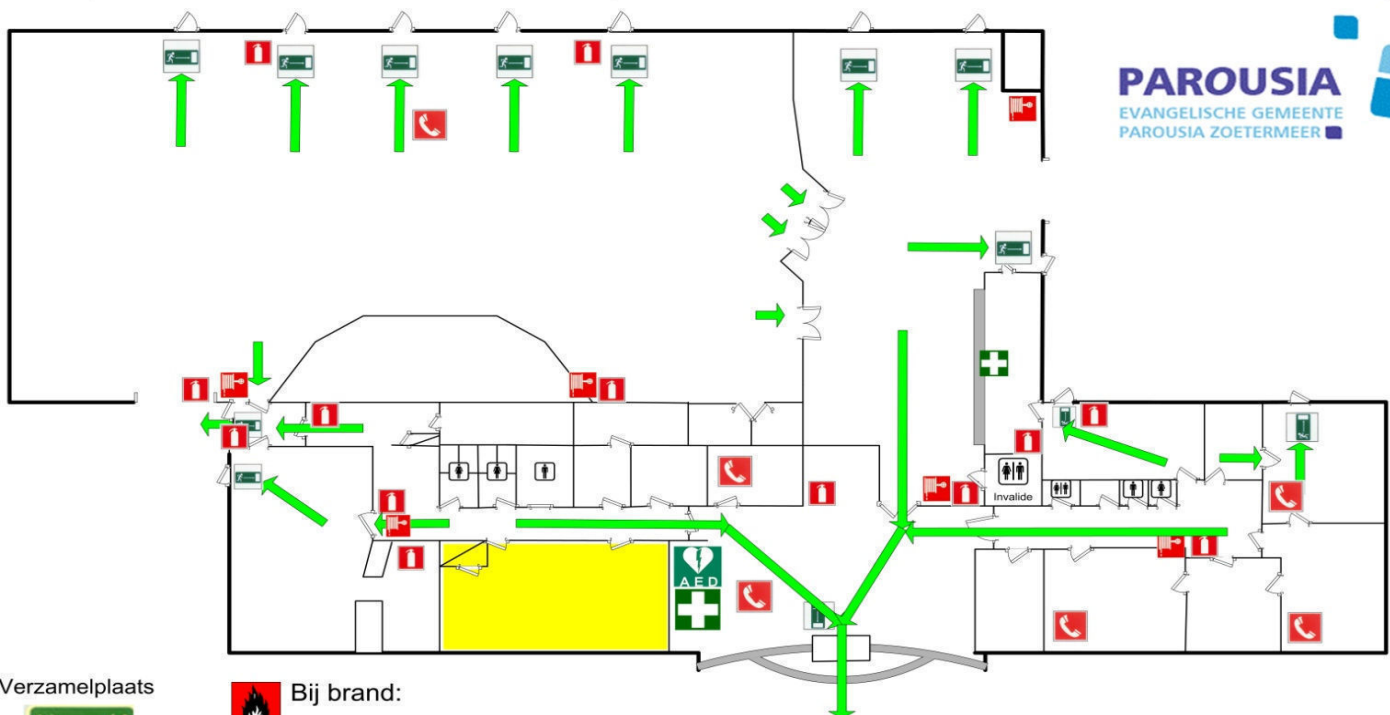
0.15

1. Blijf rustig en verlaat zo snel mogelijk het gebouw via:
(volg de vluchtroutes zoals aangegeven, u bevindt zich in het gele gebied: ) 
2. Neem de KORTSTE ROUTE en ga naar de verzamelplaats
Bij rookontwikkeling: blijf laag bij de grond, ga niet terug het gebouw in. Weg versperd? Ga bij een raam staan!
3. Volg aanwijzingen van het BHV-team op



Ontruimingsplattegrond


Begane grond




Verzamelplaats




Plein Dino Autowas

 Bij brand:

 1. Sla Alarm

 2. Bel 112

 3. Blussen

 4. Evacueer

 5. Verzamel




V5: 13.03.06

Ontruimingsprocedure

soos

0.1

1. Blijf rustig en verlaat zo snel mogelijk het gebouw via:

(volg de vluchtroutes zoals aangegeven, u bevindt zich in het gele gebied: )



2. Neem de KORTSTE ROUTE en ga naar de verzamelplaats

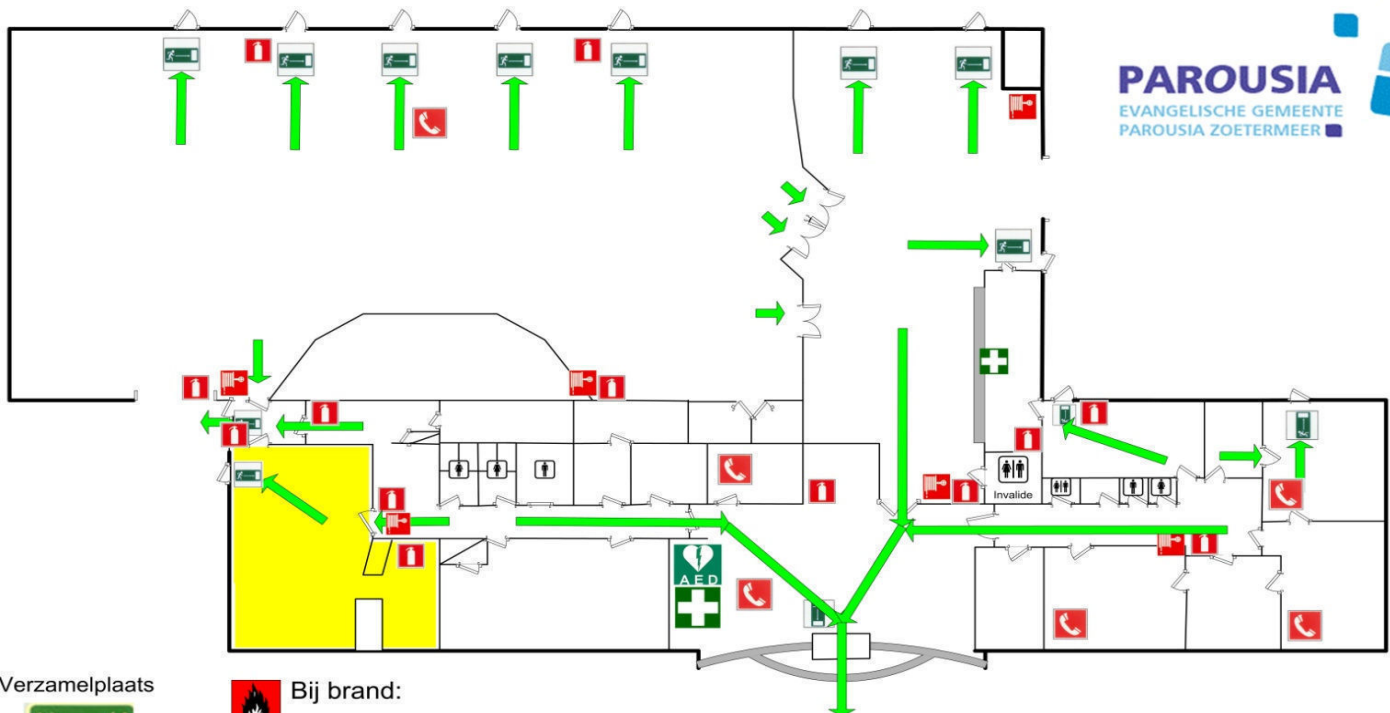
Bij rookontwikkeling: blijf laag bij de grond, ga niet terug het gebouw in. Weg versperd? Ga bij een raam staan!

3. Volg aanwijzingen van het BHV-team op



Ontruimingsplattegrond


Begane grond



Verzamelplaats




Plein Dino Autowas

 Bij brand:

 1. Sla Alarm

 2. Bel 112

 3. Blussen

 4. Evacueer

 5. Verzamel




Ontruimingsprocedure

Kantoor

1.22

1. Blijf rustig en verlaat zo snel mogelijk het gebouw via:

(volg de vluchtroutes zoals aangegeven, u bevindt zich in het gele gebied: )



2. Neem de KORTSTE ROUTE en ga naar de verzamelplaats

Bij rookontwikkeling: blijf laag bij de grond, ga niet terug het gebouw in. Weg versperd? Ga bij een raam staan!

3. Volg aanwijzingen van het BHV-team op

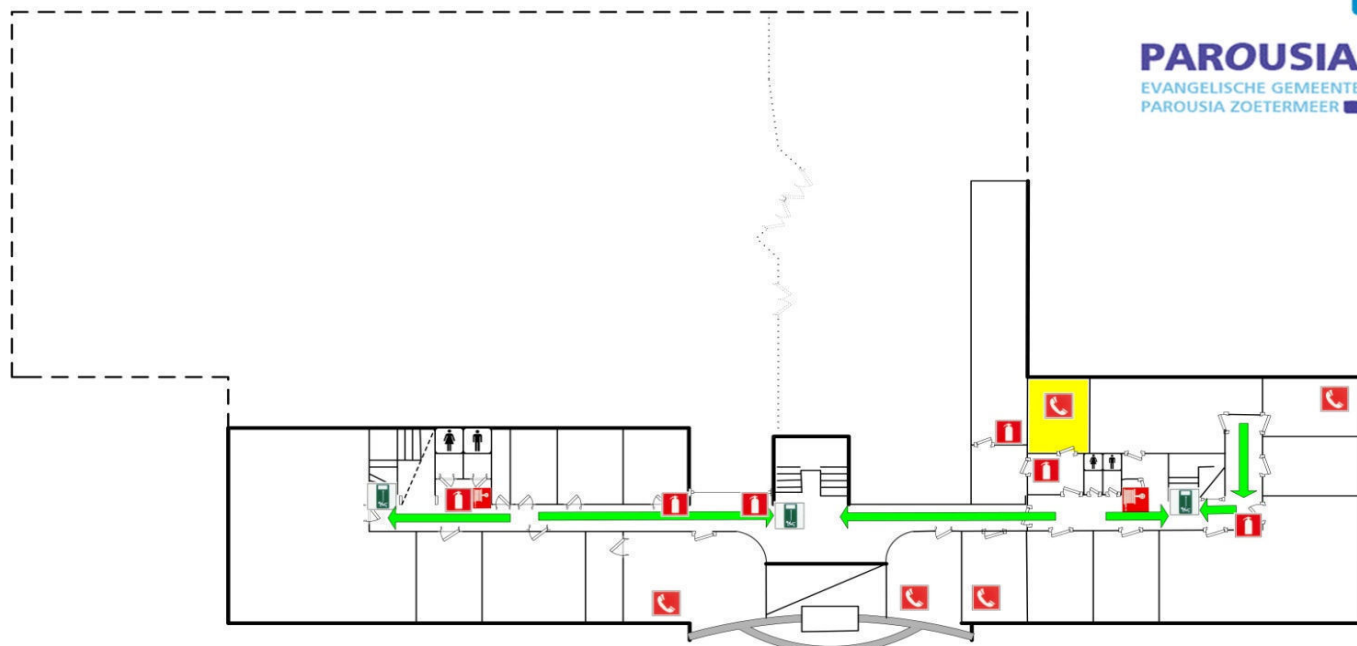


OF



Ontruimingsplattegrond


Eerste verdieping



Verzamelplaats




Plein Dino Autowas

 Bij brand:

 1. Sla Alarm

 2. Bel 112

 3. Blussen

 4. Evacueer

 5. Verzamel





V5: 13.03.09

Ontruimingsprocedure

Kidsclub

1.21

1. Blijf rustig en verlaat zo snel mogelijk het gebouw via:
(volg de vluchtroutes zoals aangegeven, u bevindt zich in het gele gebied: ) 
2. Loop met de kinderen hand in hand in lijn naar beneden
3. Neem de KORTSTE ROUTE en ga naar de verzamelplaats
Bij rookontwikkeling: blijf laag bij de grond, ga niet terug het gebouw in. Weg versperd? Ga bij een raam staan!
4. Volg aanwijzingen van het BHV-team op

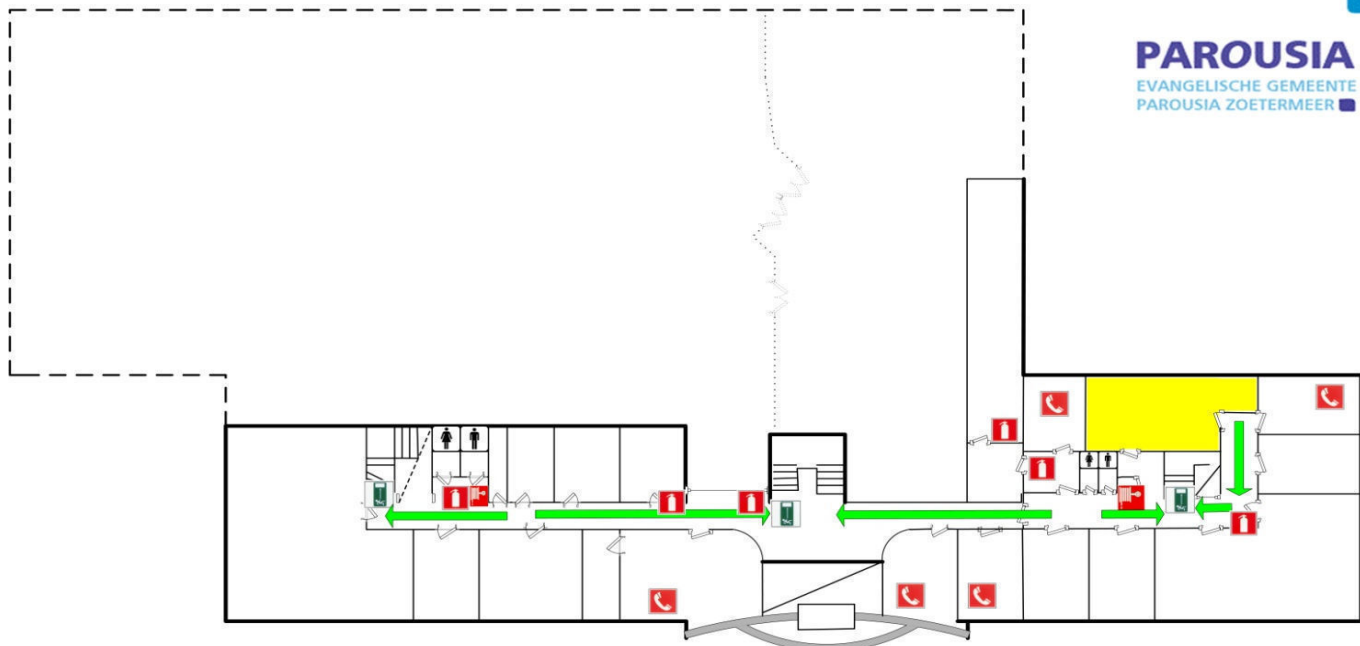


OF



Ontruimingsplattegrond


Eerste verdieping




Verzamelplaats




Plein Dino Autowas

 Bij brand:

 1. Sla Alarm

 2. Bel 112

 3. Blussen

 4. Evacueer



 5. Verzamel



V5: 13.03.09

Ontruimingsprocedure

Kantoor
1.20

1. Blijf rustig en verlaat zo snel mogelijk het gebouw via: 
(volg de vluchtroutes zoals aangegeven, u bevindt zich in het gele gebied: )
2. Neem de KORTSTE ROUTE en ga naar de verzamelplaats
Bij rookontwikkeling: blijf laag bij de grond, ga niet terug het gebouw in. Weg versperd? Ga bij een raam staan!
3. Volg aanwijzingen van het BHV-team op



Via kleine trap en Keuken



OF

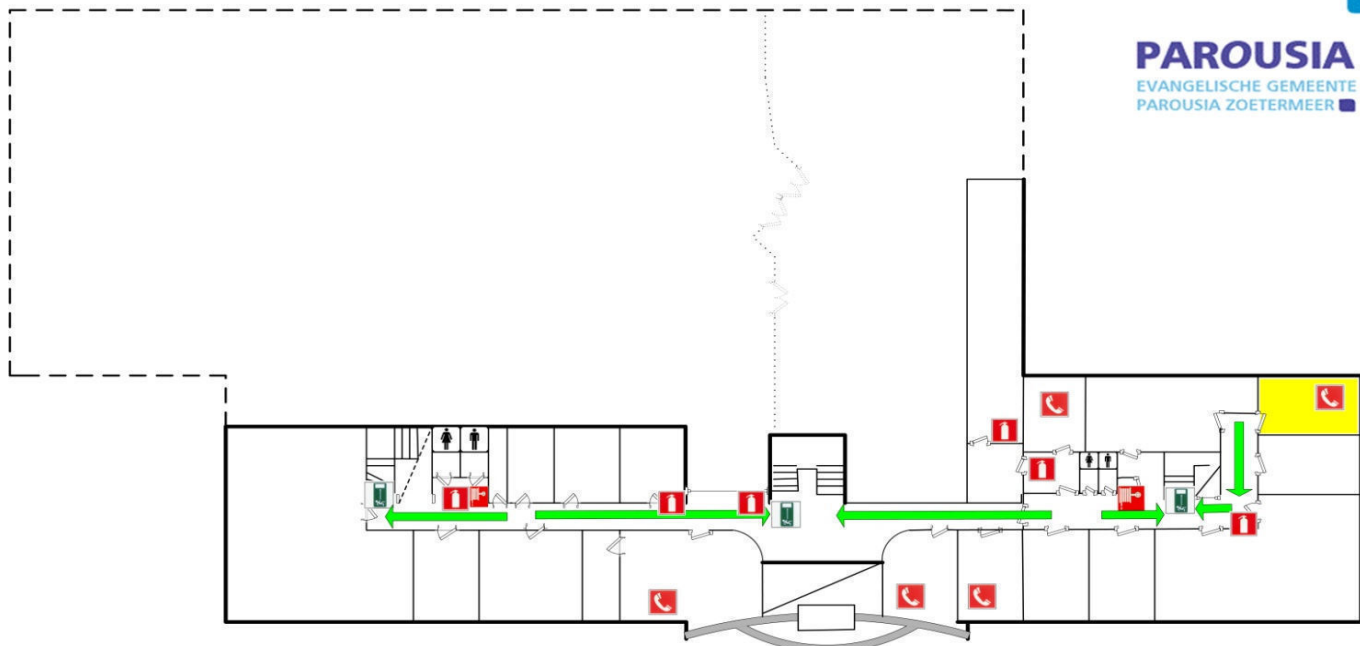


Via grote trap en Hoofduitgang



Ontruimingsplattegrond


Eerste verdieping



Verzamelplaats




Plein Dino Autowas

 Bij brand:

 1. Sla Alarm

 2. Bel 112

 3. Blussen

 4. Evacueer

 5. Verzamel





VS: 13.03.09

Ontruimingsprocedure

Kidsclub

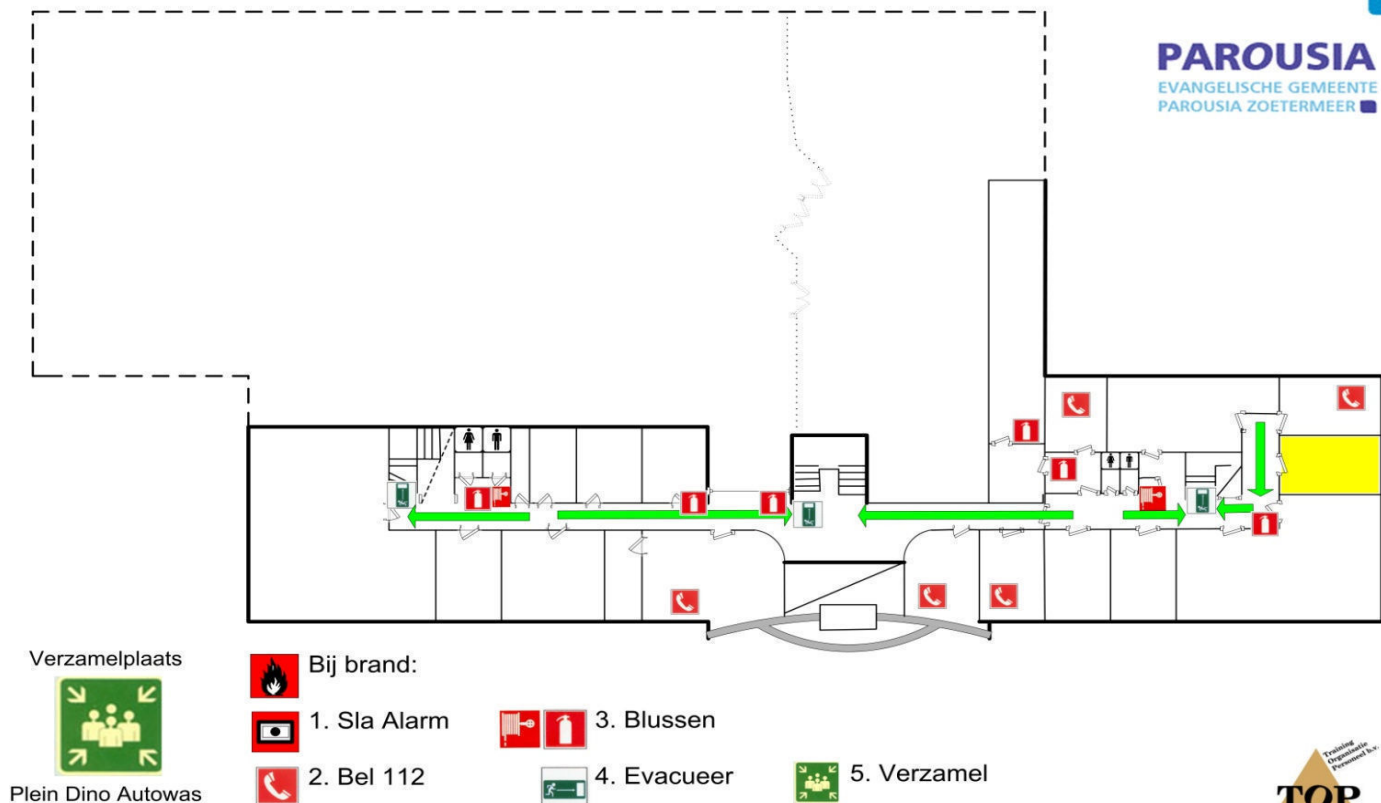
1.19

1. Blijf rustig en verlaat zo snel mogelijk het gebouw via:
(volg de vluchtroutes zoals aangegeven, u bevindt zich in het gele gebied: ) 
2. Loop met de kinderen hand in hand in lijn naar beneden
3. Neem de KORTSTE ROUTE en ga naar de verzamelplaats
Bij rookontwikkeling: blijf laag bij de grond, ga niet terug het gebouw in. Weg versperd? Ga bij een raam staan!
4. Volg aanwijzingen van het BHV-team op



Ontruimingsplattegrond


Eerste verdieping



Ontruimingsprocedure

Kidsclub

1.18

1. Blijf rustig en verlaat zo snel mogelijk het gebouw via:
(volg de vluchtroutes zoals aangegeven, u bevindt zich in het gele gebied: ) 
2. Loop met de kinderen hand in hand in lijn naar beneden
3. Neem de KORTSTE ROUTE en ga naar de verzamelplaats
Bij rookontwikkeling: blijf laag bij de grond, ga niet terug het gebouw in. Weg versperd? Ga bij een raam staan!
4. Volg aanwijzingen van het BHV-team op

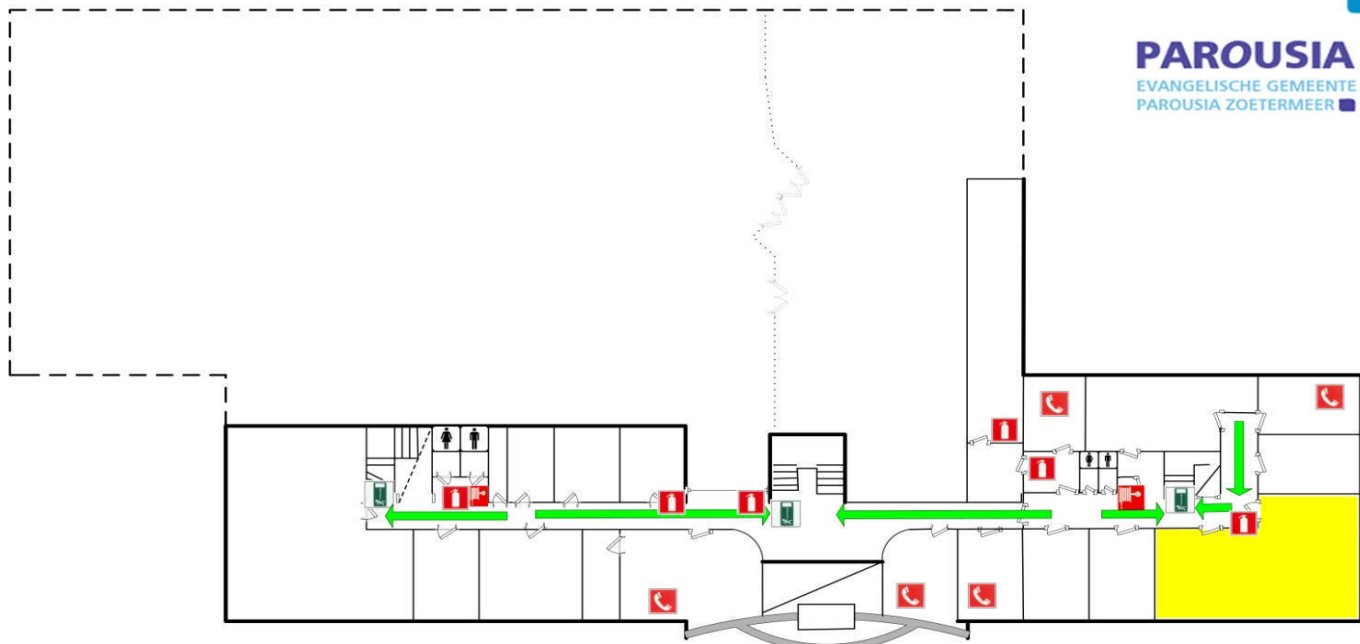


OF



Ontruimingsplattegrond


Eerste verdieping



Verzamelplaats




Plein Dino Autowas

 Bij brand:

 1. Sla Alarm

 2. Bel 112

 3. Blussen

 4. Evacueer

 5. Verzamel





V5: 13.03.09

Ontruimingsprocedure

Kidsclub

1.17

1. Blijf rustig en verlaat zo snel mogelijk het gebouw via:
(volg de vluchtroutes zoals aangegeven, u bevindt zich in het gele gebied: ) 
2. Loop met de kinderen hand in hand in lijn naar beneden
3. Neem de KORTSTE ROUTE en ga naar de verzamelplaats
Bij rookontwikkeling: blijf laag bij de grond, ga niet terug het gebouw in. Weg versperd? Ga bij een raam staan!
4. Volg aanwijzingen van het BHV-team op



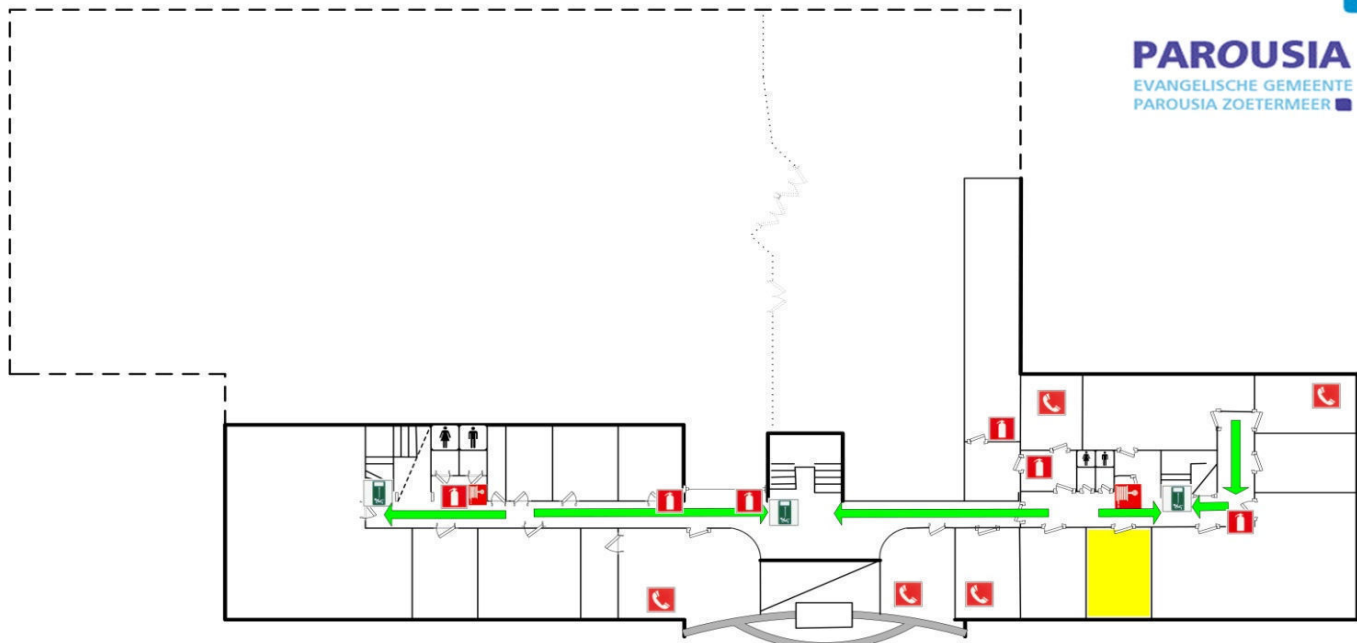
OF



Ontruimingsplattegrond

Eerste verdieping


PAROUSIA
EVANGELISCHE GEMEENTE
PAROUSIA ZOETERMEER



Verzamelplaats




Plein Dino Autowas

 Bij brand:

 1. Sla Alarm

 2. Bel 112

 3. Blussen

 4. Evacueer

 5. Verzamel





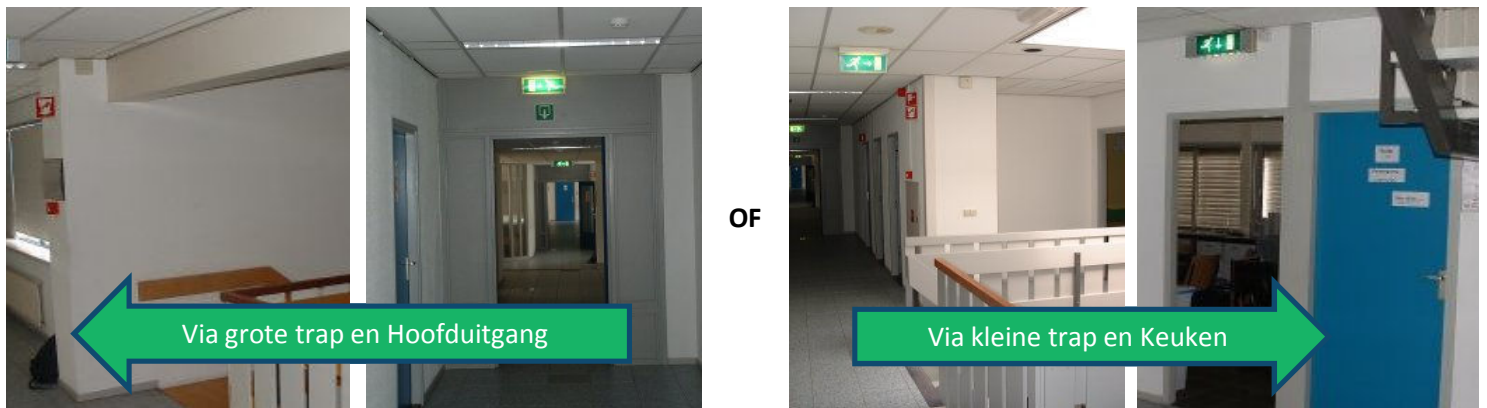
V5: 13.03.09

Ontruimingsprocedure

Kidsclub

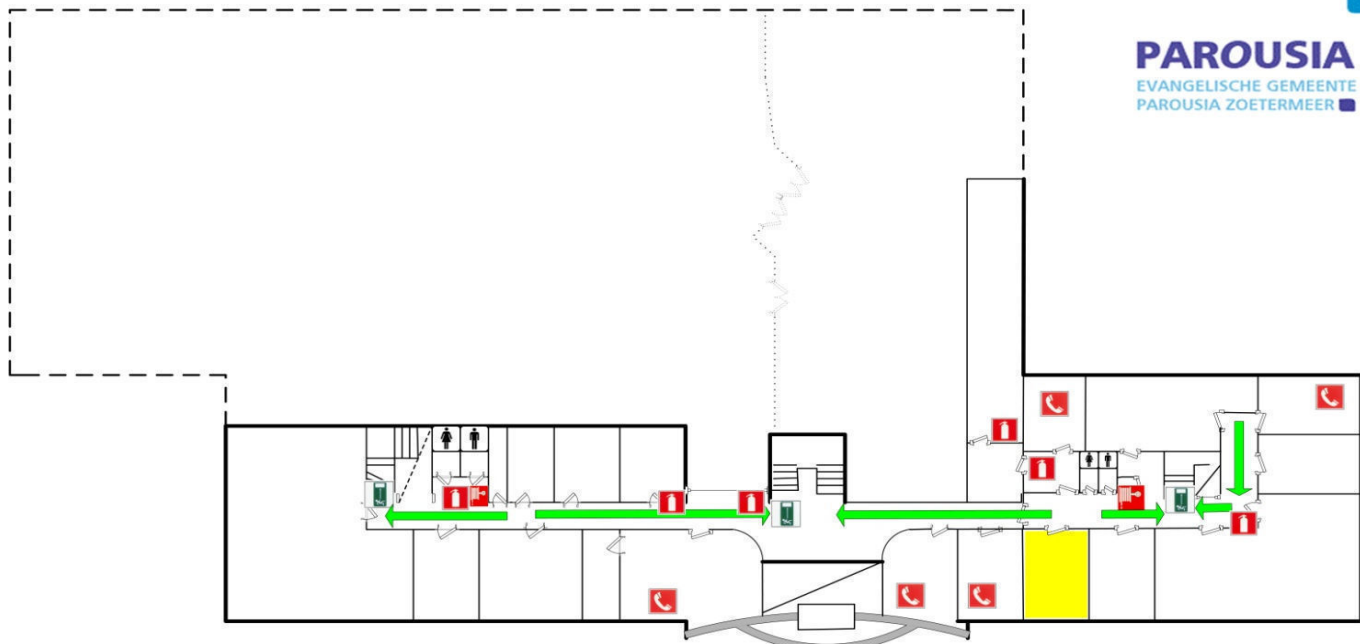
1.16

1. Blijf rustig en verlaat zo snel mogelijk het gebouw via:
(volg de vluchtroutes zoals aangegeven, u bevindt zich in het gele gebied: ) 
2. Loop met de kinderen hand in hand in lijn naar beneden
3. Neem de KORTSTE ROUTE en ga naar de verzamelplaats
Bij rookontwikkeling: blijf laag bij de grond, ga niet terug het gebouw in. Weg versperd? Ga bij een raam staan!
4. Volg aanwijzingen van het BHV-team op



Ontruimingsplattegrond


Eerste verdieping




Verzamelplaats




Plein Dino Autowas

 Bij brand:

 1. Sla Alarm

 2. Bel 112

 3. Blussen

 4. Evacueer

 5. Verzamel




V5: 13.03.09

Ontruimingsprocedure

Kantoor

1.15

1. Blijf rustig en verlaat zo snel mogelijk het gebouw via:

(volg de vluchtroutes zoals aangegeven, u bevindt zich in het gele gebied: )



2. Neem de KORTSTE ROUTE en ga naar de verzamelplaats

Bij rookontwikkeling: blijf laag bij de grond, ga niet terug het gebouw in. Weg versperd? Ga bij een raam staan!

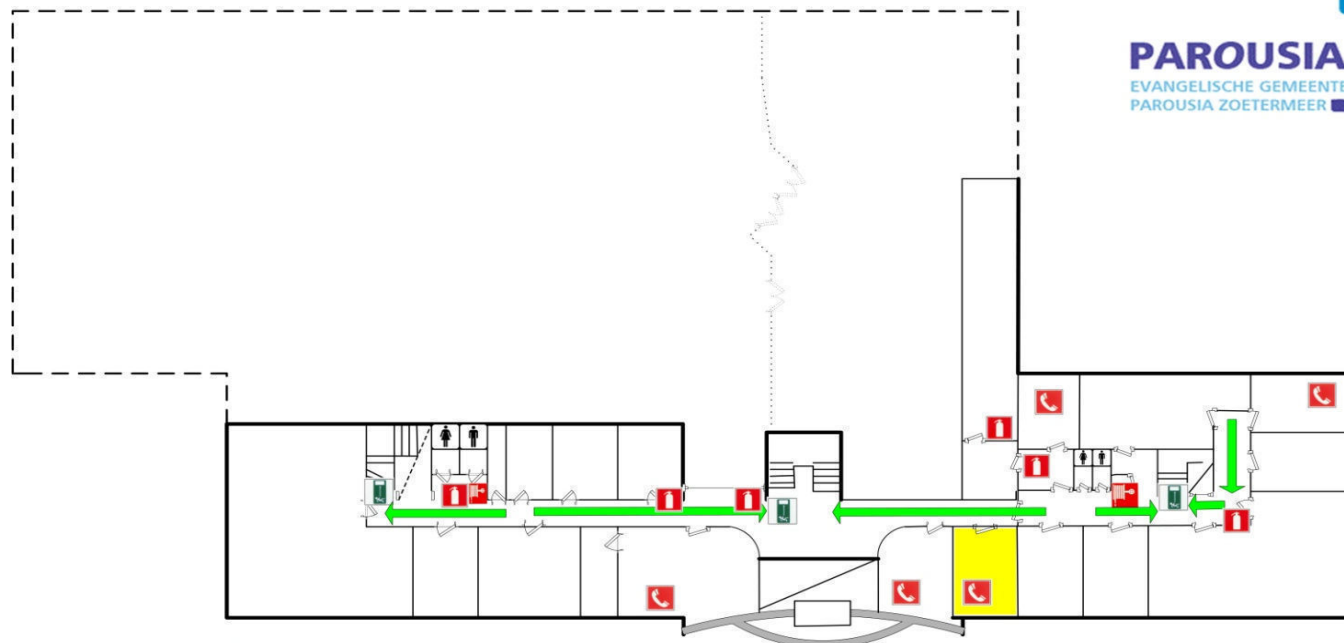
3. Volg aanwijzingen van het BHV-team op



Ontruimingsplattegrond

Eerste verdieping


PAROUSIA
EVANGELISCHE GEMEENTE
PAROUSIA ZOETERMEER




Verzamelplaats



Plein Dino Autowas

 Bij brand:

 1. Sla Alarm

 2. Bel 112

 3. Blussen

 4. Evacueer

 5. Verzamel




TOP
Organisatie Adviseurs

V5: 13.03.09

Ontruimingsprocedure

Kantoor

1.14

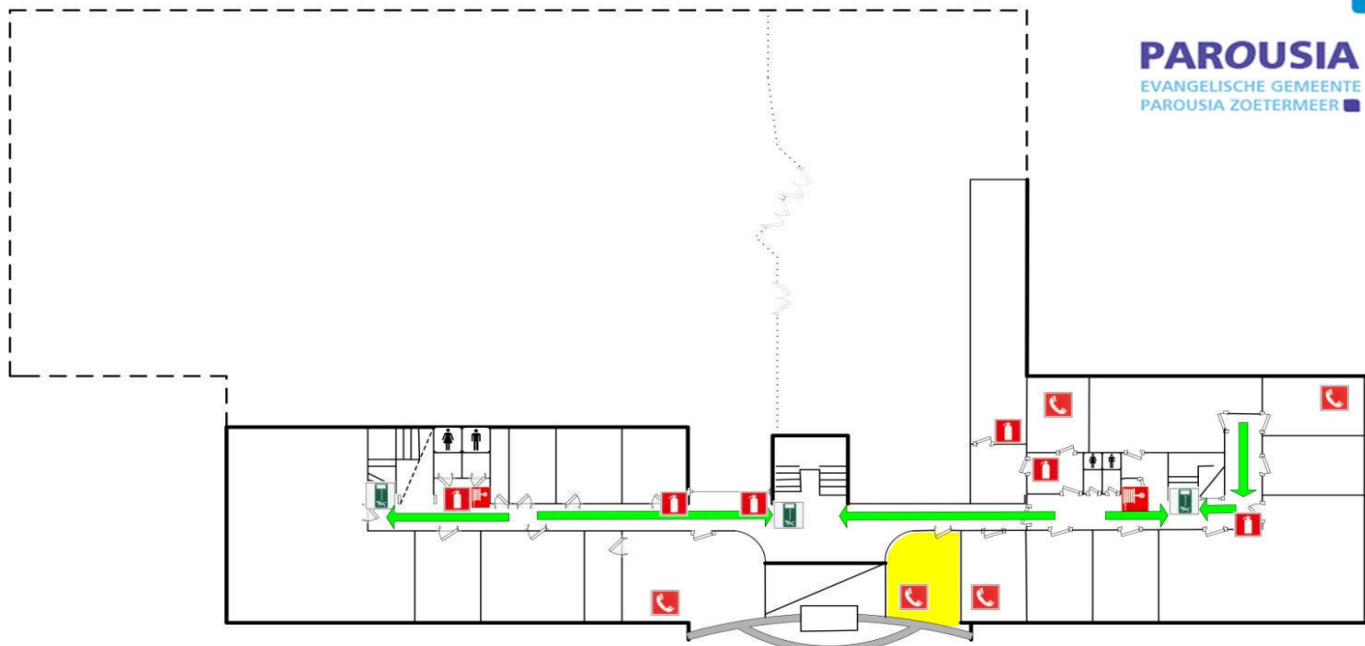
1. Blijf rustig en verlaat zo snel mogelijk het gebouw via:
(volg de vluchtroutes zoals aangegeven, u bevindt zich in het gele gebied: ) 
2. Neem de KORTSTE ROUTE en ga naar de verzamelplaats
Bij rookontwikkeling: blijf laag bij de grond, ga niet terug het gebouw in. Weg versperd? Ga bij een raam staan!
3. Volg aanwijzingen van het BHV-team op



Ontruimingsplattegrond

Eerste verdieping


PAROUSIA
EVANGELISCHE GEMEENTE
PAROUSIA ZOETERMEER




Verzamelplaats



Plein Dino Autowas

 Bij brand:

 1. Sla Alarm

 2. Bel 112

 3. Blussen

 4. Evacueer

 5. Verzamel


TOP
Organisatie Adviseurs


V5: 13.03.09

Ontruimingsprocedure

Kantoor

1.4

1. Blijf rustig en verlaat zo snel mogelijk het gebouw via:

(volg de vluchtroutes zoals aangegeven, u bevindt zich in het gele gebied: )



2. Neem de KORTSTE ROUTE en ga naar de verzamelplaats

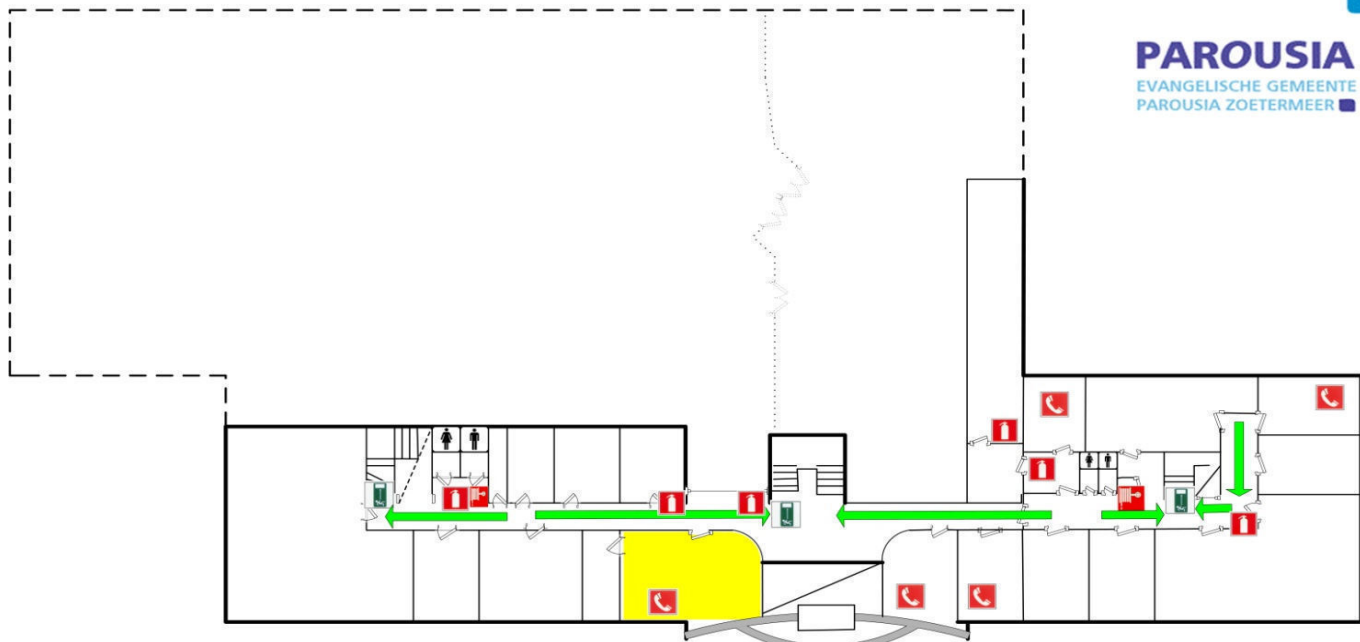
Bij rookontwikkeling: blijf laag bij de grond, ga niet terug het gebouw in. Weg versperd? Ga bij een raam staan!

3. Volg aanwijzingen van het BHV-team op



Ontruimingsplattegrond

Eerste verdieping




PAROUSIA
EVANGELISCHE GEMEENTE
PAROUSIA ZOETERMEER



Verzamelplaats




Plein Dino Autowas

 Bij brand:

 1. Sla Alarm

 2. Bel 112

 3. Blussen

 4. Evacueer

 5. Verzamel





VS: 13.03.09

Ontruimingsprocedure

KIDSCLUB

1.31b

1. Blijf rustig en verlaat zo snel mogelijk het gebouw via:
(volg de vluchtroutes zoals aangegeven, u bevindt zich in het gele gebied: ) 
2. Loop met de kinderen hand in hand in lijn naar beneden
3. Neem de KORTSTE ROUTE en ga naar de verzamelplaats
Bij rookontwikkeling: blijf laag bij de grond, ga niet terug het gebouw in. Weg versperd? Ga bij een raam staan!
4. Volg aanwijzingen van het BHV-team op



Via grote trap en Hoofduitgang



OF



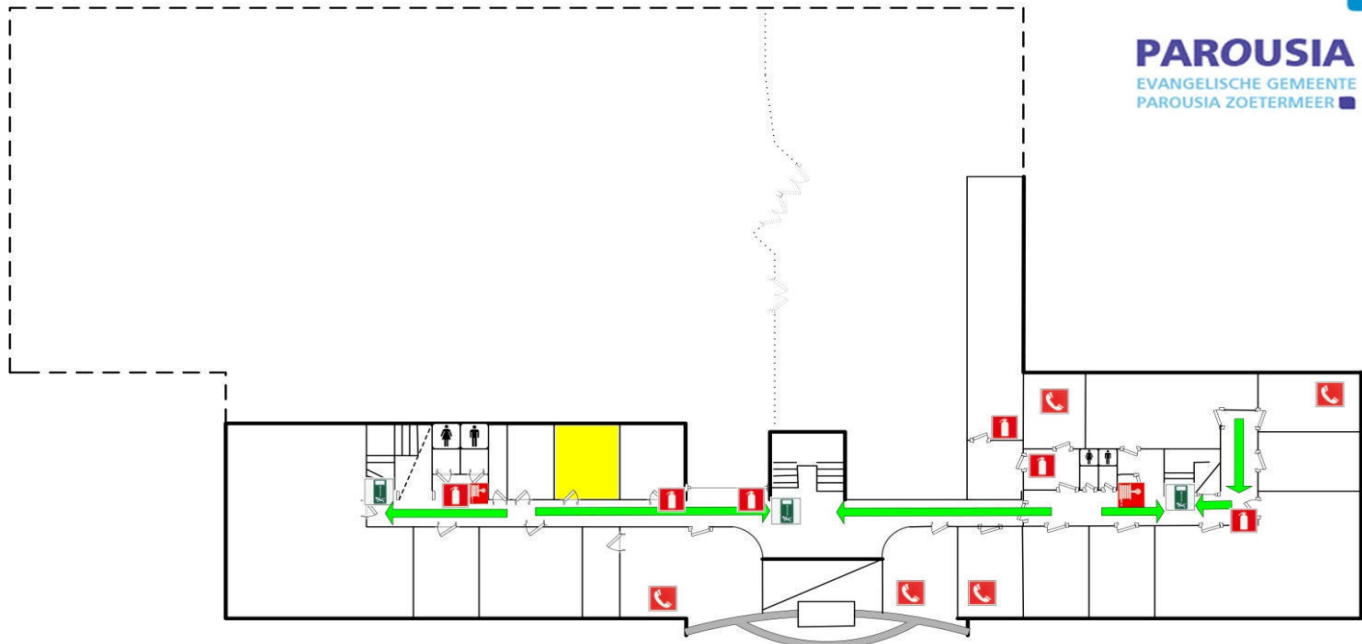
Via kleine trap en Soos



Ontruimingsplattegrond

Eerste verdieping


PAROUSIA
EVANGELISCHE GEMEENTE
PAROUSIA ZOETERMEER



Verzamelplaats




Plein Dino Autowas

 Bij brand:

 1. Sla Alarm

 2. Bel 112

 3. Blussen

 4. Evacueer

 5. Verzamel

TOP
Organisatie Adviseurs


V5: 13.03.09

Ontruimingsprocedure

Kantoor

1.11

1. Blijf rustig en verlaat zo snel mogelijk het gebouw via:

(volg de vluchtroutes zoals aangegeven, u bevindt zich in het gele gebied: )



2. Neem de KORTSTE ROUTE en ga naar de verzamelplaats

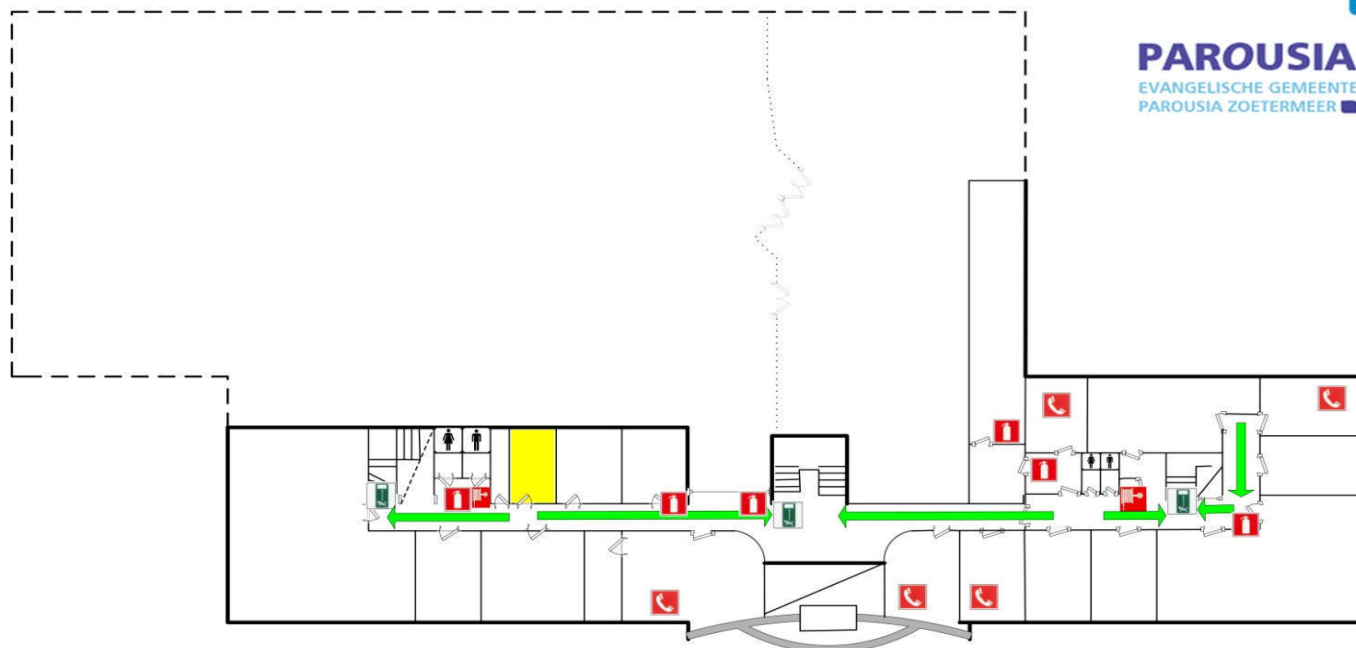
Bij rookontwikkeling: blijf laag bij de grond, ga niet terug het gebouw in. Weg versperd? Ga bij een raam staan!

3. Volg aanwijzingen van het BHV-team op



Ontruimingsplattegrond

Eerste verdieping



Verzamelplaats




Plein Dino Autowas

 Bij brand:

 1. Sla Alarm

 2. Bel 112

 3. Blussen


 4. Evacueer

 5. Verzamel

Ontruimingsprocedure

KIDSCLUB

1.2

1. Blijf rustig en verlaat zo snel mogelijk het gebouw via:
(volg de vluchtroutes zoals aangegeven, u bevindt zich in het gele gebied: ) 
2. Loop met de kinderen hand in hand in lijn naar beneden
3. Neem de KORTSTE ROUTE en ga naar de verzamelplaats
Bij rookontwikkeling: blijf laag bij de grond, ga niet terug het gebouw in. Weg versperd? Ga bij een raam staan!
4. Volg aanwijzingen van het BHV-team op

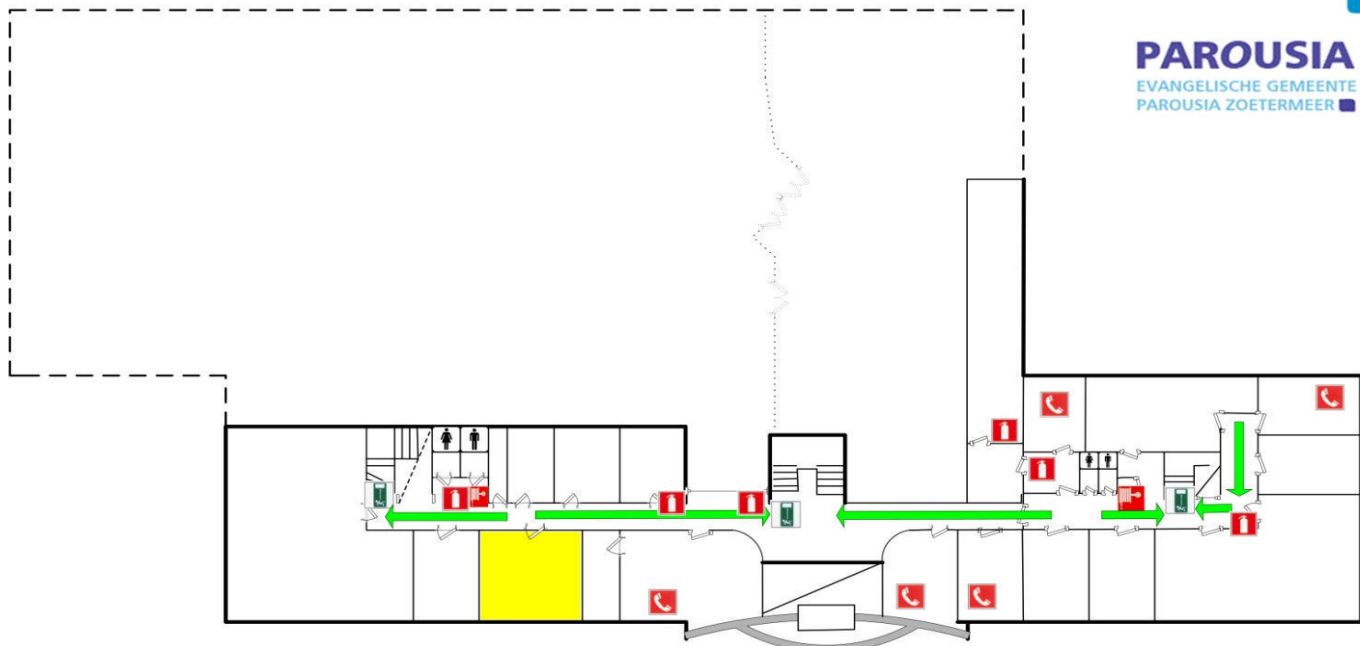


OF



Ontruimingsplattegrond


Eerste verdieping



Verzamelplaats




Plein Dino Autowas

 Bij brand:

 1. Sla Alarm

 2. Bel 112

 3. Blussen

 4. Evacueer

 5. Verzamel




VS: 13.03.09

Ontruimingsprocedure

KIDSCLUB

1.1a

1. Blijf rustig en verlaat zo snel mogelijk het gebouw via:
(volg de vluchtroutes zoals aangegeven, u bevindt zich in het gele gebied: )
2. Loop met de kinderen hand in hand in lijn naar beneden
3. Neem de KORTSTE ROUTE en ga naar de verzamelplaats
Bij rookontwikkeling: blijf laag bij de grond, ga niet terug het gebouw in. Weg versperd? Ga bij een raam staan!
4. Volg aanwijzingen van het BHV-team op

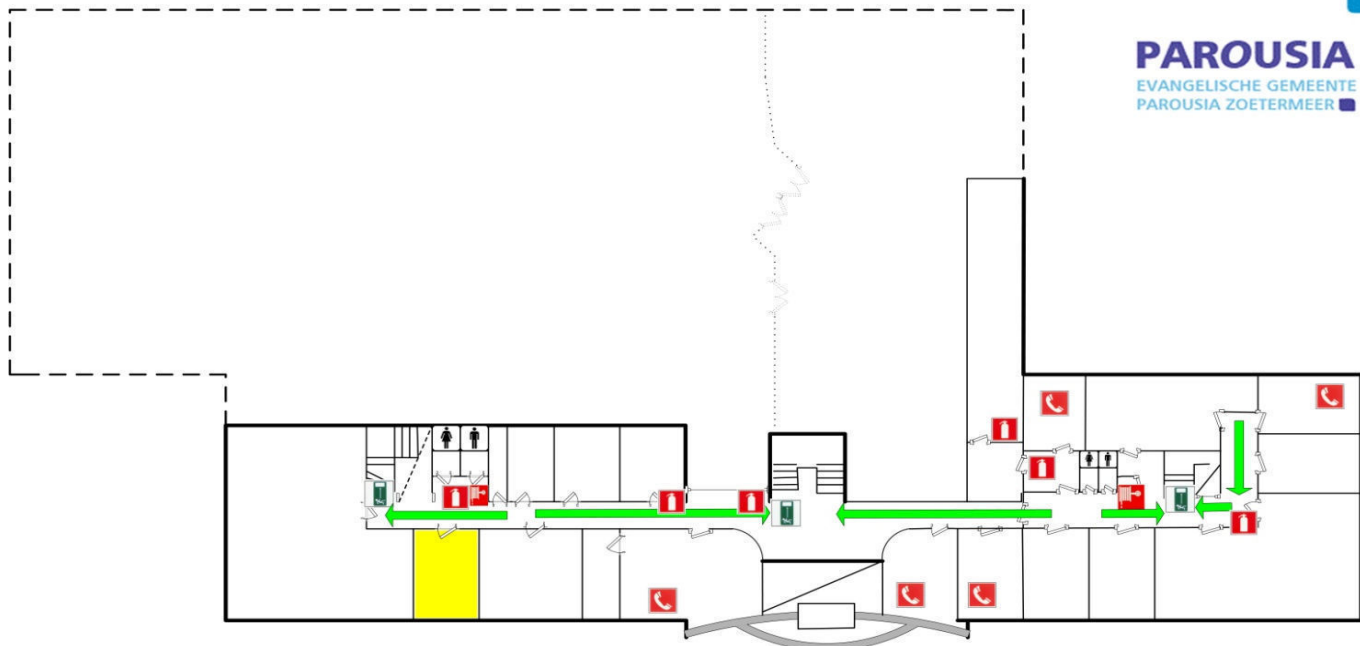


OF



Ontruimingsplattegrond

Eerste verdieping



Verzamelplaats



Plein Dino Autowas

 Bij brand:

 1. Sla Alarm

 2. Bel 112

 3. Blussen

 4. Evacueer

 5. Verzamel





V5: 13.03.09

Ontruimingsprocedure

KIDSCLUB

1.1

1. Blijf rustig en verlaat zo snel mogelijk het gebouw via:
(volg de vluchtroutes zoals aangegeven, u bevindt zich in het gele gebied: ) 
2. Loop met de kinderen hand in hand in lijn naar beneden
3. Neem de KORTSTE ROUTE en ga naar de verzamelplaats
Bij rookontwikkeling: blijf laag bij de grond, ga niet terug het gebouw in. Weg versperd? Ga bij een raam staan!
4. Volg aanwijzingen van het BHV-team op

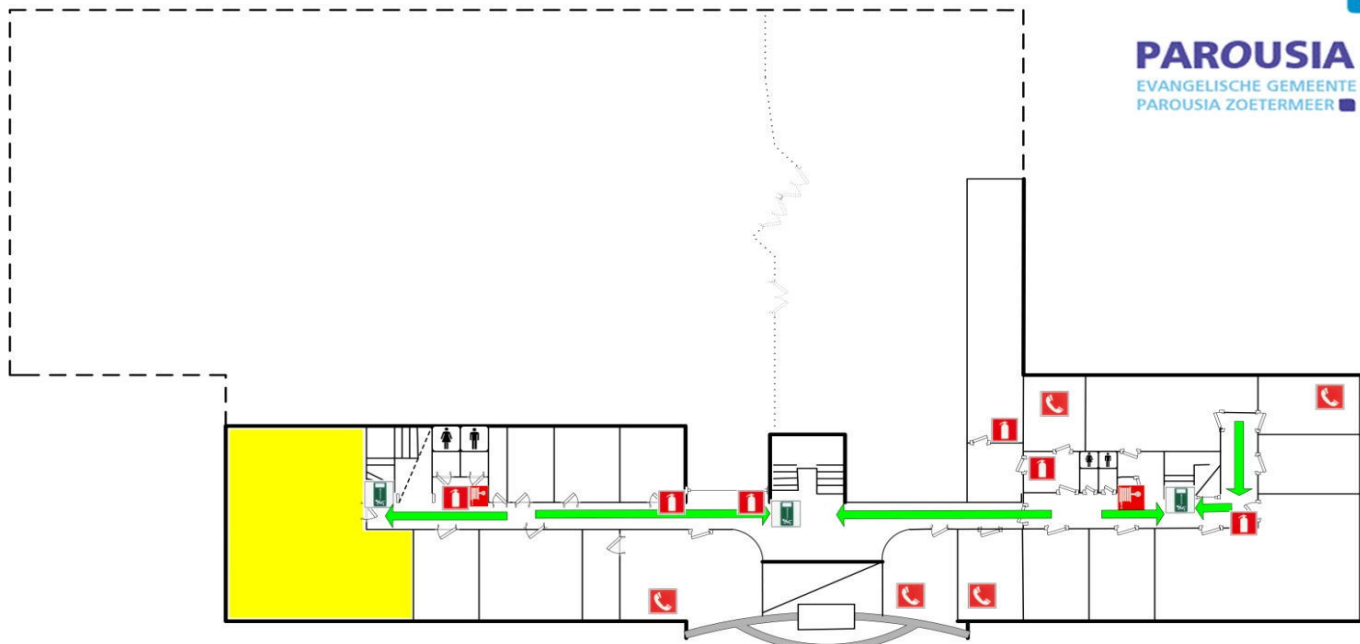


OF



Ontruimingsplattegrond


Eerste verdieping



Verzamelplaats




Plein Dino Autowas

 Bij brand:

 1. Sla Alarm

 2. Bel 112

 3. Blussen

 4. Evacueer

 5. Verzamel



V5: 13.03.09

BIJLAGE 3
INSTRUCTIES ONTRUIMINGSLEIDERS
(7 PAGINA'S)

Instructies ontruimingsleiders

1. Hoofd BHV

- Coördineren ontruiming
- Opvangen hulpdiensten
- Kaarten inzamelen op de verzamelplaats
- Resultaten ontruiming verzamelen

2. EHBO

- Hulpverleners aan slachtoffers
- Opvangen mensen op de verzamelplaats
- Op verzoek van ontruimingsmedewerkers herbetreden gebouw
- Kaart inleveren bij Hoofd BHV op verzamelplaats

3. Eerste Koster

- *Altijd: Kaarten uitdelen, restant aan hoofd BHV geven en aantallen vermelden*
- Toezien op looprichting buiten aan achterzijde gebouw
- Toezien op ontruiming Grote zaal, Atrium en hal
- Grote zaal, Atrium, invalidentoilet en hal controleren
- Ramen en deuren sluiten
- Resultaat melden aan Hoofd BHV
- Kaart inleveren bij Hoofd BHV op verzamelplaats

4. Oudste van dienst

- Dienst stil leggen
- Ontruiming gelasten
- Doop-kleedruimte en backstage controleren
- Dino Wasstraat waarschuwen
- Avandis telefonisch waarschuwen op 079-3305111
- Kaart inleveren bij Hoofd BHV op verzamelplaats

5. Crècheleiding – Begane Grond Zuid

- *Altijd: Vooraf vluchtroute keuken controleren en zo nodig vrij maken*
- Toezien op ontruiming groepen Begane Grond Zuidvleugel
- Controleren alle ruimtes, incl. toiletten, pantry, keuken en kantoren
- Ramen en deuren sluiten
- Resultaat melden aan Hoofd BHV
- Kaart inleveren

6. Leiding babygroep

- *Altijd: Ontruimhelper aanwijzen en instrueren voorop te gaan bij ontruiming*
- *Altijd: Alle medewerkers instrueren over het verzamelen van baby's in bedjes bij ontruiming*
- *Altijd: Aantal kinderen tellen*
- Baby's verzamelen in bedjes met wielen en via de kortste veilige weg naar buiten sturen en achteraan als laatste de ruimte verlaten
- Resultaat melden en kaart inleveren bij Hoofd BHV op verzamelplaats

7. Leiding Dreumesgroep

- *Altijd: Ontruimhelper aanwijzen en instrueren voorop te gaan bij ontruiming*
- *Altijd: Aantal kinderen tellen*
- Eigen groep via de kortste veilige weg naar buiten sturen en achteraan als laatste de ruimte verlaten
- Resultaat melden en kaart inleveren bij Hoofd BHV op verzamelplaats

8. Leiding peutergroep

- *Altijd: Ontruimhelper aanwijzen en instrueren voorop te gaan bij ontruiming*
- *Altijd: Aantal kinderen tellen*
- Eigen groep via de kortste veilige weg naar buiten sturen en achteraan als laatste de ruimte verlaten
- Resultaat melden en kaart inleveren bij Hoofd BHV op verzamelplaats

9. Kidsclubleiding Onderbouw – 1e verdieping Zuid

- Toezien op ontruiming groepen 1^e verdieping Zuid
- Controleren alle ruimtes, incl. toiletten, kantoren etc.
- Ramen en deuren sluiten
- Resultaat melden aan Hoofd BHV
- Kaart inleveren

10. Leiding mini-kidsclub

- *Altijd: Ontruimhelper aanwijzen en instrueren voorop te gaan bij ontruiming*
- *Altijd: Aantal kinderen tellen*
- Eigen groep via de kortste veilige weg naar buiten sturen en achteraan als laatste de ruimte verlaten
- Resultaat melden en kaart inleveren bij Hoofd BHV op verzamelplaats

11. Leiding groep 1

- *Altijd: Ontruimhelper aanwijzen en instrueren voorop te gaan bij ontruiming*
- *Altijd: Aantal kinderen tellen*
- Eigen groep via de kortste veilige weg naar buiten sturen en achteraan als laatste de ruimte verlaten
- Resultaat melden en kaart inleveren bij Hoofd BHV op verzamelplaats

12. Leiding groep 2

- *Altijd: Ontruimhelper aanwijzen en instrueren voorop te gaan bij ontruiming*
- *Altijd: Aantal kinderen tellen*
- Eigen groep via de kortste veilige weg naar buiten sturen en achteraan als laatste de ruimte verlaten
- Resultaat melden en kaart inleveren bij Hoofd BHV op verzamelplaats

13. Leiding groep 3

- *Altijd: Ontruimhelper aanwijzen en instrueren voorop te gaan bij ontruiming*
- *Altijd: Aantal kinderen tellen*
- Eigen groep via de kortste veilige weg naar buiten sturen en achteraan als laatste de ruimte verlaten
- Resultaat melden en kaart inleveren bij Hoofd BHV op verzamelplaats

14. Leiding groep 4

- *Altijd: Ontruimhelper aanwijzen en instrueren voorop te gaan bij ontruiming*
- *Altijd: Aantal kinderen tellen*
- Eigen groep via de kortste veilige weg naar buiten sturen en achteraan als laatste de ruimte verlaten
- Resultaat melden en kaart inleveren bij Hoofd BHV op verzamelplaats

15. Kidsclubleiding Bovenbouw – 1^e verdieping Noord

- Toezien op ontruiming groepen 1^e verdieping Noord
- Controleren alle ruimtes, incl. toiletten, kantoren etc.
- Ramen en deuren sluiten
- Resultaat melden aan Hoofd BHV
- Kaart inleveren bij Hoofd BHV op verzamelplaats

16. Leiding groep 8

- *Altijd: Ontruimhelper aanwijzen en instrueren voorop te gaan bij ontruiming*
- *Altijd: Aantal kinderen tellen*
- Eigen groep via de kortste veilige weg naar buiten sturen en achteraan als laatste de ruimte verlaten
- Resultaat melden en kaart inleveren bij Hoofd BHV op verzamelplaats

17. Leiding groep 7

- *Altijd: Ontruimhelper aanwijzen en instrueren voorop te gaan bij ontruiming*
- *Altijd: Aantal kinderen tellen*
- Eigen groep via de kortste veilige weg naar buiten sturen en achteraan als laatste de ruimte verlaten
- Resultaat melden en kaart inleveren bij Hoofd BHV op verzamelplaats

18. Leiding groep 6

- *Altijd: Ontruimhelper aanwijzen en instrueren voorop te gaan bij ontruiming*
- *Altijd: Aantal kinderen tellen*
- Eigen groep via de kortste veilige weg naar buiten sturen en achteraan als laatste de ruimte verlaten
- Resultaat melden en kaart inleveren bij Hoofd BHV op verzamelplaats

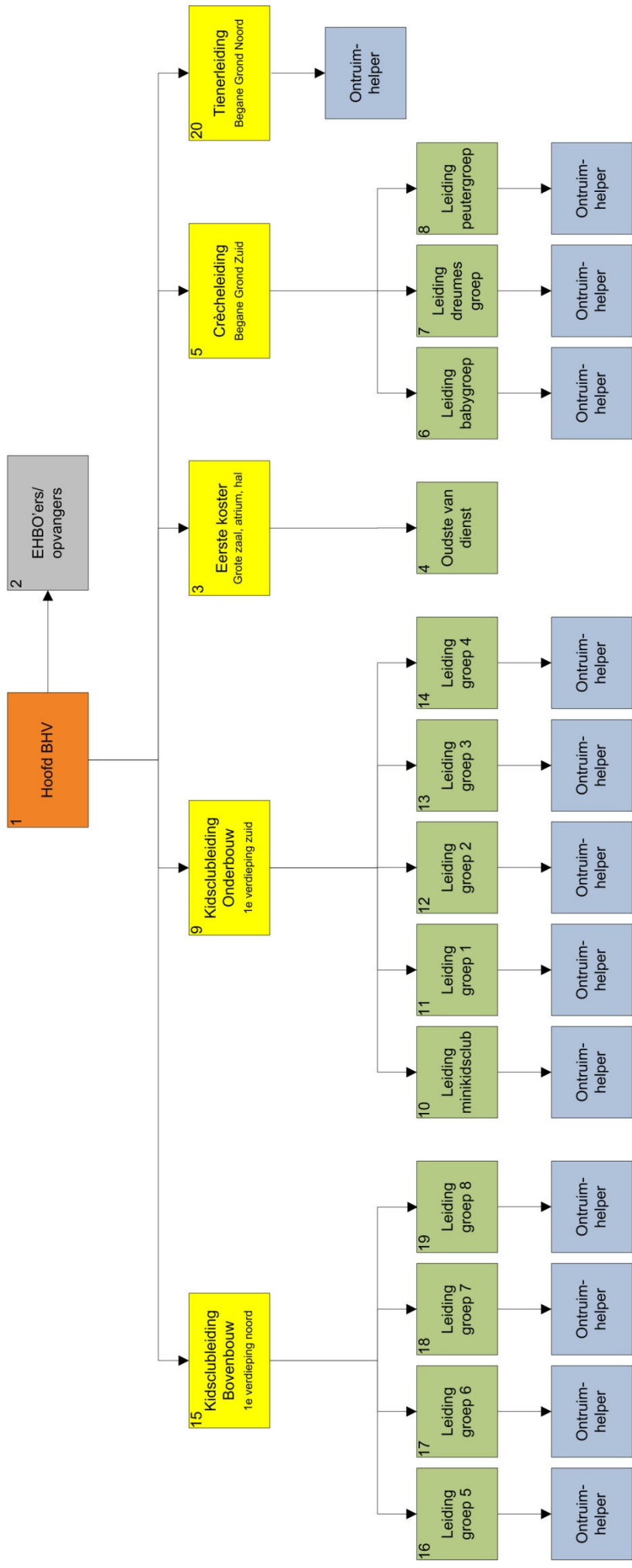
19. Leiding groep 5

- *Altijd: Ontruimhelper aanwijzen en instrueren voorop te gaan bij ontruiming*
- *Altijd: Aantal kinderen tellen*
- Eigen groep via de kortste veilige weg naar buiten sturen en achteraan als laatste de ruimte verlaten
- Resultaat melden en kaart inleveren bij Hoofd BHV op verzamelplaats

20 Tienerleiding – Begane Grond Noord

- *Altijd: Ontruimhelper aanwijzen en instrueren voorop te gaan bij ontruiming*
- Toezien op ontruiming groepen Begane Grond Noordvleugel
- Controleren alle ruimtes, incl. toiletten t/m spreekkamer 0.20, NIET Backstage
- Ramen en deuren sluiten
- Resultaat melden aan Hoofd BHV
- Resultaat melden en kaart inleveren bij Hoofd BHV op verzamelplaats

BHV Organogram



Ontruiming voltooid indien totaal 20 kaarten zijn verzameld